



## **БҮЛЭГ 4.**

**ЦАР ТАХАЛ, ГЕОПОЛИТИКИЙН ЗӨРЧИЛДӨӨНИЙ  
ТОГТВОРТОЙ ХӨГЖЛИЙН ЗОРИЛГЫН ХЭРЭГЖИЛТЭД  
ҮЗҮҮЛСЭН НӨЛӨӨ, ТУЛГАМДАЖ БУЙ АСУУДЛУУД**

---

2020 оны эхээр дэлхий нийтэд Коронавируст халдвар /КОВИД-19/-ын цар тахал тархсанаар хүн төрөлхтөн эрүүл мэндийн онцгой эрсдэлтэй нүүр тулж, эдийн засаг, нийгмийн тодорхойгүй орчинд шилжив. КОВИД-19 цар тахлыг давж, "шинэ эгэл" байдал руу шилжих үйл явцыг Орос-Украины зөрчилдөөн дэгдсэнээр хурдан тасалж, олон арван жилийн ахиц дэвшлийг эргүүлэн олох, цаашдын тогтвортой хөгжилд хөтлөх шинэ стратеги, бодлого, төлөвлөлтийг боловсруулж, хэрэгжүүлэх сорилт бий болов.

Энэ бүлэгт Монгол Улсын ТХЗ-ын хэрэгжилтэд КОВИД-19 цар тахал, Орос-Украины зөрчилдөөн зэрэг дэлхий нийтэд үүссэн сүүлийн үеийн онцгой нөхцөл байдал хэрхэн нөлөөлснийг шинжлэх болно.

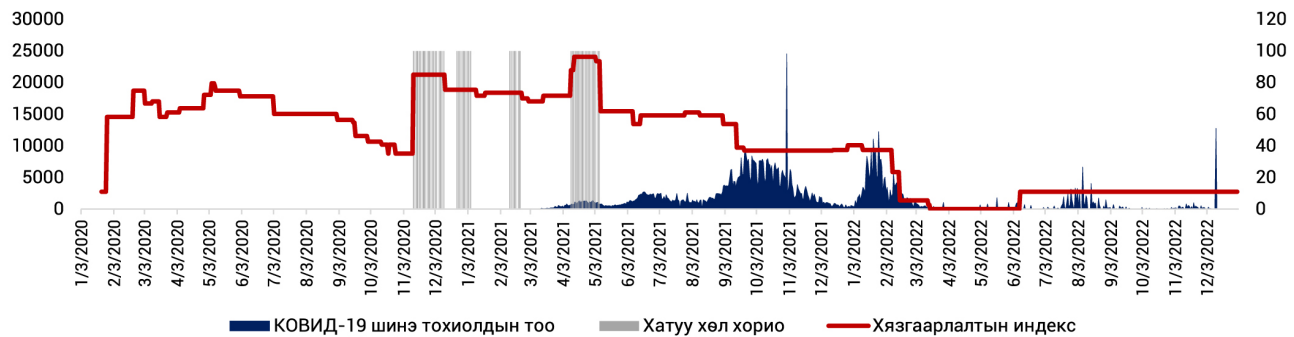
#### 4.1. Монгол Улсад үүссэн онцгой нөхцөл байдал, бодлогын хариу арга хэрэгслийн тойм

Дэлхийн эрүүл мэндийн байгууллагаас 2020 оны 1 дүгээр сарын 12-ны өдөр БНХАУ-ын Ухань хотын хүн амын дунд амьсгалын замаар халдварладаг КОВИД-19 вируст халдвар тархсаныг

зарласан. Монгол Улсын Засгийн газар 2020 оны 1 дүгээр сарын 26-ны өдөр "Шинэ коронавирусийн /КОВИД-19/ эрсдэлээс урьдчилан сэргийлэх чиглэлээр авч хэрэгжүүлэх зарим арга хэмжээний тухай" тогтоол гарган, дараагийн өдрөөс эхлэн БНХАУ, Монгол Улсын хоорондох агаарын тээвэр, газрын хилийн боомтыг хааж, цаашлаад олон улсын нислэг, зорчигч тээврийн хөдөлгөөнийг хойшлуулав. Мөн сургууль, цэцэрлэг, боловсролын байгууллагын танхимын сургалтыг зогсоож, хурал, уулзалт, урлаг, спортын тэмцээн, наадам зэрэг олон нийтийг хамарсан үйл ажиллагааг орон даяар цуцалсан.

Засгийн газар, Улсын онцгой комиссоос шинэ вируст халдварын дэгдэлтээс урьдчилан сэргийлэх зорилгоор хэрэгжүүлсэн хязгаарлалтуудын нэгдсэн индексийг Зураг 4.1-д үзүүлэв. 2020-2021 онд 4 удаа нийт 83 хоногийн хугацаанд орон даяар хатуу хөл хорио тогтоосноос гадна хэсэгчилсэн байршилд онцгой байдал зарлах замаар иргэдийн хөдөлгөөнийг хязгаарлаж байсныг хязгаарлалтын индексийн өндөр утгууд илэрхийлнэ.

**Зураг 4.1. КОВИД-19 шинэ тохиолдлын тоо ба Монгол Улсын Засгийн газраас хэрэгжүүлсэн хязгаарлалт**



Эх сурвалж: <https://ourworldindata.org/metrics-explained-covid19-stringency-index>

Олны хөдөлгөөнийг хязгаарлаж, халдвараас хамгаалах дэглэмийг бүх нийтээр даган мөрдөж байсан ч 2020 оны 3 дугаар сарын 20-ны өдөр КОВИД-19 вируст халдварын анхны тохиолдол Улаанбаатарт бүртгэгдэв. 2020 оны эцэст халдварын нийт 1,195 тохиолдол илэрч, өдөрт шинээр бүртгэгддэг өвчтөний тоо улам нэмэгдэх болов. Өвчний тархалт даамжирсан нь хөл хорио тогтоох, хөдөлгөөнийг хязгаарлах бодлогын үр дүнг бууруулахын зэрэгцээ эдийн засгийн идэвхжилийг сулруулсан тул Засгийн газар 2021 оны 05 дугаар сарын 07-ны өдрөөс хойш хатуу хөл хорио тогтоогоогүй бөгөөд хэсэгчилсэн хязгаарлалтуудыг сулласан.

Засгийн газраас тогтоол гаргаж, үүссэн онцгой нөхцөл байдалд цаг алдалгүй хариу арга хэмжээнүүд авч байснаас гадна УИХ-аас 2020 оны 4 дүгээр сарын 29-ний өдөр "КОВИД-19-ын цар тахлаас урьдчилан сэргийлэх, тэмцэх, нийгэм, эдийн засагт үзүүлэх сөрөг нөлөөллийг бууруулах тухай" хууль баталж, хэрэгжүүлэв. УИХ болон

Засгийн газраас хэрэгжүүлсэн эдгээр бодлогын арга хэрэгсэл нь богино хугацааны асуудлыг шийдвэрлэхэд чиглэсэн байв.

Түүнчлэн цар тахлын нөлөөгөөр Монгол Улсын нийгэм, эдийн засагт уналт, сорилт үүссэн нь "Тогтвортой хөгжлийн үзэл баримтлал 2030", "Алсын хараа-2050" урт хугацааны хөгжлийн бодлогын зорилтыг хангах суурь нөхцөлийг өөрчлөв. Тиймээс КОВИД-19 цар тахлын нийгэм, эдийн засагт үзүүлэх сөрөг нөлөөллийг бууруулах, хөгжлийг хязгаарлаж буй хүчин зүйлсийг тодорхойлж, цаг алдалгүй шийдвэрлэх, "Алсын хараа 2050-ыг хэрэгжүүлэх суурь нөхцөлийг бүрдүүлэх, эдийн засаг, дэд бүтэц болон төрийн бүтээмжийг сайжруулахад чиглэсэн дунд хугацааны зорилтот хөтөлбөр болох "Шинэ сэргэлтийн бодлого"-ыг УИХ-ын 2021 оны 106 дугаар тогтоолоор батлан, хэрэгжүүлж байна.

Ийнхүү КОВИД-19 хэмээх вируст халдварын дараах шинэ эгэл амьдралын хэв маягт шилжих замын эхэнд 2022 оны 2 сард ОХУ Украин Улс хооронд зөрчилдөөн эхлэв. Хэдий ОХУ,

Украин улсад хамааралтай зөрчил, мөргөлдөөн мэт боловч дэлхийн улс орнууд тэдний хоорондох зөрчлийг дэмжих, дэмжихгүй талаар байр сууриа илэрхийлж, зарим талаар тусламж, дэмжлэг үзүүлж, зарим талаар хориг, хязгаарлалт тавьснаар энэ нь тодорхой бүс нутгийг хамарсан геополитикийн асуудал болж хувирчээ.

Монгол Улсын хувьд олон улс руу дамжин өнгөрөх агаарын нислэг, аялал жуулчлал, зорчигч тээвэр, цахилгаан, эрчим хүчний хангамж, шатахуун, дизель түлшний импорт зэрэг гадаад худалдаа, хөрөнгө оруулалтын сувгаас гадна барууны орнуудын ОХУ-д тавьсан эдийн засгийн хориг арга хэмжээнээс үүдэлтэй мөнгө, санхүүгийн урсгалын шилжих механизмаар дамжин уг зөрчилдөөний нөлөө илэрч байна.

КОВИД-19 цар тахал болон геополитикийн зөрчилдөөн нь олон улсын харилцаа, худалдаа, хөрөнгө оруулалтын суваг, мөнгө, санхүүгийн урсгалаар дамжин Монгол Улсын тогтвортой хөгжлийн зорилгын хэрэгжилтэд хэрхэн нөлөөлснийг дараагийн дэд хэсгүүдэд үнэлнэ. Ингэхдээ Бүлэг 3 дахь ТХЗ-д гарсан өөрчлөлт, ахиц, дэвшлийн шинжилгээний үр дүнд тулгуурлан хамгийн ихээр, хүчтэй нөлөө үзүүлсэн ТХЗ-уудыг онцолно.

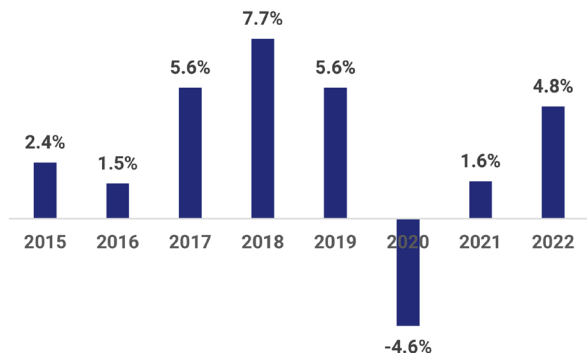
#### 4.2. Монгол Улсын тогтвортой хөгжлийн төлөөх түншлэлд үзүүлсэн нөлөө

"Тогтвортой хөгжлийн зорилго 2030" нь дэлхий нийтийн хүсэж буй ирээдүйн төлөө олон улсын хамтын ажиллагааг цоо шинэ түвшинд хүргэх төлөвлөгөө юм. Энэ төлөвлөгөөг биелүүлэх нь улс, үндэстэн бүрийн хүлээсэн үүрэг хэдий боловч олон улсын дэмжлэг, түншлэл чухал юм. Энэ хэсэгт дэлхий нийтэд үүссэн КОВИД-19 цар тахал, геополитикийн зөрчилдөөнтэй байдал нь Монгол Улсын тогтвортой хөгжлийн төлөөх

түншлэл буюу ТХЗ-17-д хэрхэн нөлөөлснийг шинжилнэ.

КОВИД-19 цар тахал, геополитикийн зөрчилдөөний нөлөөгөөр макро эдийн засгийн тогтворгүй байдал үүсэж, бизнесийн мөчлөг хэлбэлзэв. 2016 оноос хойш харьцангуй эрчимтэй өсөж байсан эдийн засаг 2020 онд 4.6 хувиар агшив. (Зураг 4.2)

**Зураг 4.2. Эдийн засгийн өсөлт, хувиар**



Эх сурвалж: УСХ

2020 оны 11 дүгээр сард вирусийн халдвар дотоодод тархаж бүх нийтийн өндөржүүлсэн бэлэн байдал зарласан нь уул уурхай, хөдөө аж ахуй, мэдээлэл холбооны салбараас бусад салбаруудад сөргөөр нөлөөлж, эдийн засгийн идэвхжилийг сулруулсан байна.

Харин Засгийн газраас КОВИД-19 цар тахлын эдийн засагт үзүүлэх сөрөг нөлөөллийг бууруулах, хөгжлийг хязгаарлагч хүчин зүйлсийг цаг алдалгүй шийдвэрлэж, "Алсын хараа-2050" урт хугацааны хөгжлийн бодлогыг хэрэгжүүлэх суурь нөхцөлийг бүрдүүлэх зорилгоор 2021 онд баталж, хэрэгжүүлсэн "Шинэ сэргэлтийн бодлого"-ын үр дүнд 2022 онд эдийн засаг 4.8 хувийн өсөлттэй гарлаа.

#### Шигтгээ 4.1. "Шинэ сэргэлтийн бодлого"-д тусгасан төрийн бүтээмжийн сэргэлтийн эдийн засагт үзүүлэх нөлөө

Засгийн газраас хэрэгжүүлж буй "Шинэ сэргэлтийн бодлого" нь хөгжлийн хязгаарлагч 6 хүчин зүйлийг арилгах, эдийн засгийн өсөлтийг тэтгэх хүрээнд 98 үйл ажиллагааг эхний үе шатанд хэрэгжүүлэхээр тусгасан. Төрийн бүтээмжийн хэсэгт төрөөс өгч буй үйл ажиллагааг цахимжуулах, төрийн өмчит аж ахуй нэгжийн үйл ажиллагааны үр ашиг засаглалыг сайжруулах, авлига, албан тушаалын гэмт хэрэгт оногдуулах ял шийтгэлийг нэмэгдүүлж авлигыг бууруулах гэсэн зорилтуудыг тусгасан. Энэхүү бодлогын үнэлгээгээр төрийн бүтээмжийн сэргэлт хэсгийн "төрийн оновчтой бүтцийг зохион байгуулах, төрийн үйлчилгээг цахимжуулах" хүрээнд авч хэрэгжүүлэх 3 зорилтын эдийн засагт үзүүлэх нөлөөг "Динамик тооцоологдох ерөнхий тэнцвэрийн загвар"-ыг ашиглан тооцоолохыг зорилоо.

##### Тоон мэдээлэл болон загварын талаар:

Төрийн бүтээмжийн сэргэлтийн эдийн

засагт үзүүлэх нөлөөллийг шинжлэхдээ динамик тооцоологдох ерөнхий тэнцвэр (ДТЕТ)-ийн загварыг ашиглав. МУ-ын хувьд ДТЕТ-ийн загварт 2019 оны нөөц болон ашиглалтын хүснэгт, нэгдсэн төсвийн үзүүлэлтүүд, төлбөрийн тэнцлийн тоон мэдээлэлд үндэслэн байгуулсан нийгмийн тооцооллын матриц (НТМ)-ыг үндсэн тоо мэдээлэл болгон ашиглав. 2019 оны НТМ нь 19 салбартай, 20 бүтээгдэхүүн, 2 үйлдвэрлэлийн хүчин зүйлс /L,K/, 3 төрлийн институт /h, g, gov/, 3 төрлийн татвартай /орлогын албан татвар, импортын татвар, бараа бүтээгдэхүүний татвар/, улсын болон хувийн секторын хадгаламж-хөрөнгө оруулалттай гэсэн бүтэцтэй.

Макро НТМ-аас харахад 2019 онд Монгол Улсын дотоодын нийт бүтээгдэхүүн 37.8 их наяд төгрөг бөгөөд өрхийн хэрэглээ, засгийн газрын зардал, хөрөнгө оруулалт, экспорт болон импортын ДНБ-д эзлэх хувь 57%, 13%, 35%, 59% болон 65% байна.

Эдийн засагт капиталын багтаамж хөдөлмөрөөс өндөр байна /Капитал 68.7%, хөдөлмөр 31.3%/. Нийт хөдөлмөрийн 20 хувь нь хөдөө аж ахуйн салбарт, 11.1 хувь нь уул уурхай, 16.5 хувь нь боловсруулах аж үйлдвэр салбар, 52.4 хувь нь үйлчилгээний салбарт ногдож байна. Капиталын орлогын 8 хувь нь хөдөө аж ахуйн салбарт, 40.4 хувь нь уул уурхайн салбарт, 12.6 хувь нь боловсруулах аж үйлдвэрийн салбарт, 39 хувь нь үйлчилгээний салбарт хуваарилагдаж байна. Гадаад худалдааны талаас нь авч үзвэл нийт импортын 71 хувь нь боловсруулах аж үйлдвэрийн салбар, 28.4 хувь нь үйлчилгээний салбар хийж байгаа бол экспортын 75.4 хувийг уул уурхайн салбар, 12.2 хувийг боловсруулах аж үйлдвэрийн салбар, 12.4 хувийг үйлчилгээний салбар эзэлж байна.

Өрхийн дансны бүтцээс харахад өрхийн орлогын 42.9 хувийг капиталын орлого, 39.6 хувийг хөдөлмөрийн орлого эзэлж байгаа бол зардлын 59.4 хувийг хэрэглээ 18.7 хувийг хадгаламж, засгийн газар руу хийж буй шилжүүлэг 15.5 хувь эзэлж байна. Харин Засгийн газрын орлогын 46.9 хувийг шууд татвар, 26.8 хувийг бүтээгдэхүүний цэвэр татвар, импортын татвар 6.6 хувь, зарлагын хувьд өрх рүү хийж буй шилжүүлэг 46.5 хувь, бараа бүтээгдэхүүний зардал 41.2 хувийг эзэлж байна.

Төрийн бүтээмжийг нэмэгдүүлэх бодлогын үнэлгээ:

Энэхүү үнэлгээ нь суурь хувилбар буюу

**Хүснэгт 4.1. Төрийн бүтээмжийн өсөлтийн эдийн засагт үзүүлэх нөлөө, өөрчлөлтийн хувиар**

	I үе	II үе	III үе	IV үе	V үе	VI үе	VII үе	VIII үе
Нэрлэсэн ДНБ	0.31	0.60	0.85	1.10	0.68	0.95	1.17	1.23
Бодит ДНБ	0.58	1.09	1.54	1.98	1.2	1.7	2.07	2.18
Үнийн индекс	-0.15	-0.29	-0.41	-0.53	-0.33	-0.47	-0.57	-0.60
Нийт хөрөнгө оруулалт	0.13	0.25	0.36	0.48	0.33	0.45	0.55	0.06
Өрхийн бодит хэрэглээ	0.16	0.31	0.44	0.58	0.39	0.54	0.66	0.71
Засгийн газрын орлого	0.06	0.11	0.17	0.22	0.16	0.21	0.26	0.28
Засгийн газрын хадгаламж	2.68	5.22	7.66	10.17	6.9	9.67	11.99	13.13
Нэрлэсэн цалин	-0.87	-1.58	-2.15	-2.65	-1.35	-1.99	-2.41	-2.42

**КОВИД-19 цар тахлын хөл хорионы үед нам дор байсан инфляцын түвшин 2021 оны дунд үеэс эрчимтэй нэмэгдсэн байна.** 2020 онд цар тахлын нөлөөгөөр хөрөнгө оруулалт хумигдан, эдийн засгийн эрэлт бага байсан тул эрэлтийн инфляцын дарамт бага байжээ. Түүнчлэн инфляцад үзүүлэх нийлүүлэлтийн талын хүчин зүйлсийн үнийн өсөлт тогтвортой байсан нь инфляц буурахад нөлөөлсөн байна. (Монголбанк, 2020 оны 12-р сар) Зураг 4.4-өөс харахад 2021 оны 4-р сараас эхлэн инфляц эрчимтэй нэмэгдэж, 2022 оны 6-р сард хамгийн өндөр түвшиндээ

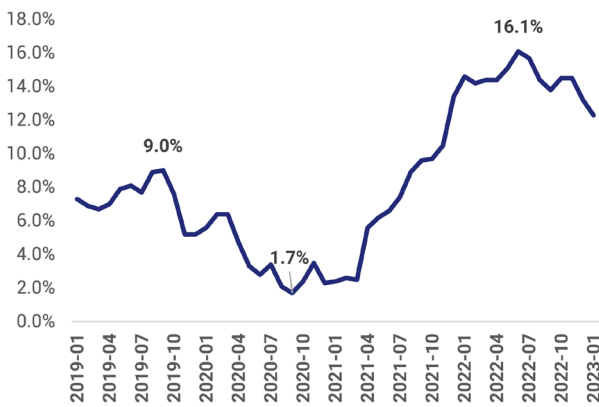
дараагийн 8 жилийн хэвийн өсөлтийн түвшин дэх нийт эдийн засгийн тэнцвэрт байдал болон бодлогын хувилбар 1 буюу төрийн удирдлагын салбарт бүтээмжийн өсөлт бий болсон байдал гэсэн 2 хувилбарыг харьцуулна. Динамик PEP-1 загварыг нийт хүчин зүйлийн бүтээмж болон салбар бүр дэх хөдөлмөр хэмнэсэн хүчин зүйлийн бүтээмжээр өргөтгөсөн. Монгол Улсын хувьд Дэлхийн банкны засаглалын индексээр 2021 онд 137 дугаар байранд 34.62 оноотой жагсаж байгаа бол 2030 он гэхэд 71.9 оноотой 60 дугаар байранд жагсах зорилт тавьж байна /төрийн үйлчилгээний чанар, төрийн хүнд суртал, бодлогын хэрэгжилт, тууштай байдал/. Иймд төрийн салбарын хөдөлмөр хэмнэсэн бүтээмжийг 2030 он хүртэл эхний таван жилд 10 хувиар, сүүлийн 3 жилд 8 хувиар нэмэгдүүлэх шаардлага үүсэж байна.

Энэхүү зорилтыг бүрэн хэрэгжүүлснээр төрийн салбарт бүтээмж бий болсноор төрийн салбарт ажиллагсад дунджаар 10-аас 30 хувиар буурч бусад салбар руу шилжиж зарим салбарын /барилга, санхүү, удирдлагын салбар/ хөдөлмөр нэмэгдсэн байна. Нэрлэсэн ДНБ жилд дунджаар 0.8 хувиар, бодит ДНБ жилд 1.5 хувиар нэмэгдэхээр байна. Төрийн бүтээмжийг нэмэгдүүлэх бодлого үр дүнтэй хэрэгжсэнээр ирэх жилүүд дэх хэрэглээний үнийн өсөлтийн бууралтад 0.4 хувийн эерэг нөлөө үзүүлж байна. Өрхийн бодит хэрэглээ үнийн бууралтаас хамааран жил бүр өсөхөөр байна.

хүрсэн байна. Инфляцын энэ өсөлт нь цар тахлын нөлөөгөөр нийлүүлэлт болон эрэлтийн аль аль хүчин зүйлсээр тайлбарлагдаж байна.

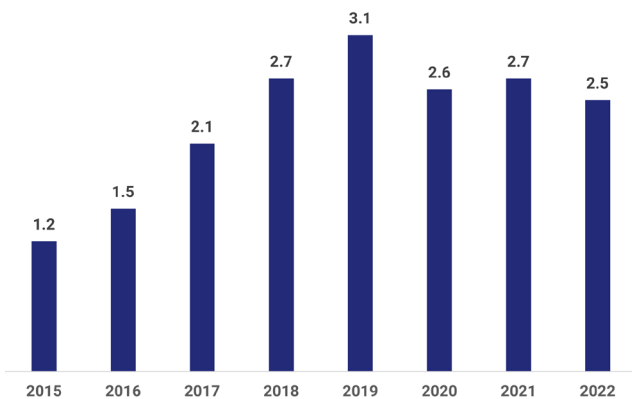
Тодруулбал, богино хугацаанд КОВИД-19 цар тахлын үед хил, гааль дээр үүссэн импортын хадгалалт, тээвэрлэлтийн зардал, малын халдварт өвчин дэгдсэнээс шалтгаалсан махны үнийн өсөлт, шатахууны үнийн өсөлт, түүний дам нөлөө нийлүүлэлтийн инфляцыг үүсгэсэн бол дунд хугацаанд эрэлтийн шалтгаант инфляц эдийн засгийн идэвхжилийг даган алгуур нэмэгдэв. (Монголбанк, 2021 оны 9-р сар)

**Зураг 4.3. Инфляцын түвшин, хувиар**



Эх сурвалж: Монголбанк

**Зураг 4.4. Гадаадын шууд хөрөнгө оруулалт, тэрбум ам.доллаороор**



Эх сурвалж: YСХ

**Цар тахлын нөлөөгөөр дэлхийн эдийн засгийн өсөлт удааширч, Монгол Улсад орох гадаадын хөрөнгө оруулалт, хөгжлийн албан ёсны тусламжийн хэмжээ буурсан байна.** Улсын нэгдсэн төсөвт гадаадын шууд хөрөнгө оруулалт, хөгжлийн албан ёсны тусламжийн эзлэх хувь 2019 онд 86.15 хувь байсан бол 2020 онд 77.96 хувь, 2021 онд 58.77 хувьд хүртэл буурчээ.

2015 оноос хойш тогтвортой өсөж байсан ГШХО-ын дотогшлох урсгал 2020 онд 2.6 тэрбум ам.долларт хүрч, өмнөх оноос 16.1 хувиар буурав. Засгийн газар КОВИД-19-ийн дараах эдийн засгийг сэргээх "Шинэ сэргэлтийн бодлого" хэрэгжүүлж, ГШХО-ын урсгалыг нэмэгдүүлэхэд ихээхэн хүчин чармайлт гаргаж байгаа хэдий ч дэлхий эдийн засгийн тогтворгүй байдлаас хамааран өсөлт төдийлөн нэмэгдэхгүй байна.

Цар тахлаас хойш үйлчилгээний салбарууд болон боловсруулах үйлдвэр, ХАА, барилгын салбарт орох ГШХО-ын хэмжээ эрс буурсан байна. Хүснэгт 4.2-оос харахад цар тахлын дараах гурван жилд зочид буудал, байр, сууц, нийтийн хоолны

үйлчилгээ, хүний эрүүл мэнд, нийгмийн халамжийн үйл ажиллагаа, төрийн удирдлага, батлан хамгаалах үйл ажиллагаа, боловсрол, урлаг, үзвэр, тоглоом наадам, санхүү, даатгалын үйл ажиллагаа олон улсын байгууллага, суурин төлөөлөгчийн үйл ажиллагаа, бөөний болон жижиглэнгийн худалдаа зэрэг үйлчилгээний бүхий л салбарт орох ГШХО-ын хэмжээ буурсан байна. Түүнчлэн цар тахлын өмнөх гурван жилтэй харьцуулахад боловсруулах үйлдвэрлэлд орсон ГШХО-ын урсгал 84.7 хувиар, ХАА-н салбарт орсон ГШХО 55.7 хувиар, барилгын салбарт орсон ГШХО 17.9-аар тус тус буурсан байна. Цаашид хөдөлмөрийн оролцоо ихтэй үйлчилгээний салбар болон нэмүү өртөг шингэдэг үйлдвэрлэлийн салбаруудад орох ГШХО-ыг нэмэгдүүлж, уул уурхайгаас бусад салбарын өсөлтийг бий болгох, эдийн засгийн төрөлжилтийг дэмжихэд илүү анхаарч ажиллах шаардлага үүсэж байна.

**Хүснэгт 4.2. Гадаад шууд хөрөнгө оруулалтын орох урсгал, салбараар, сая доллароор**

№	Салбар	ГШХО-ын орох урсгал, сая ам.доллаороор		Өөрчлөлт, %
		2017-2019 он	2020-2022 он	
1	Зочид буудал, байр, сууц болон нийтийн хоолны үйлчилгээ	47.2	0.3	-99.30%
2	Хүний эрүүл мэнд ба нийгмийн халамжийн үйл ажиллагаа	22.1	0.9	-95.90%
3	Төрийн удирдлага ба батлан хамгаалах үйл ажиллагаа, албан журмын нийгмийн хамгаалал	1.4	0.1	-92.90%
4	Боловсрол	3.2	0.5	-84.70%
5	Боловсруулах үйлдвэрлэл	102.9	34.1	-66.90%
6	Хөдөө аж ахуй, ойн аж ахуй, загас барилт, ан агнуур	12.2	5.4	-55.70%
7	Урлаг, үзвэр, тоглоом наадам	0.4	0.2	-42.50%
8	Санхүүгийн болон даатгалын үйл ажиллагаа	470.2	323.6	-31.20%
9	Олон улсын байгууллага, суурин төлөөлөгчийн үйл ажиллагаа	12.1	9.2	-24.40%
10	Барилга	129.9	106.7	-17.90%
11	Бөөний болон жижиглэн худалдаа; машин, мотоциклийн засвар үйлчилгээ	701.6	637.2	-9.20%

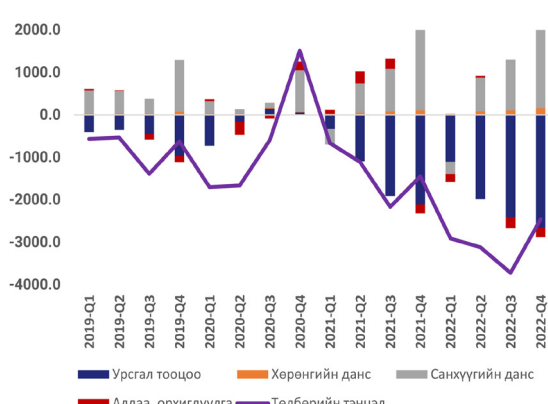
Эх сурвалж: YСХ

**Монгол Улсын нийт гадаад өрийн хэмжээ нэмэгдэж, капиталын урсгалыг чөлөөлөх, олон улсын санхүүгийн зах зээлд интеграцлагдхад бэрхшээл тулгарч байна.** Монгол Улсын нийт гадаад өрийн хэмжээ 2021 оны жилийн эцсийн байдлаар өмнөх оны мөн үеэс 4.3 хувиар өсөж 33.8 тэрбум ам.доллар хүрснээс 21.1 тэрбум ам.долларыг аж ахуй нэгжүүдийн гадаад өр, 8.5 тэрбум ам.долларыг Засгийн газрын гадаад өр, 2.6 тэрбум ам.долларыг Төв банкны өр, үлдсэн 1.6 тэрбум ам.долларыг арилжааны банкнуудын өр тус тус эзэлж байна. Жижиг, нээлттэй эдийн засгийн хувьд гадаад өрийн хэмжээ нэмэгдэх нь гадаад шокт өртөмтгий байдлыг улам нэмэгдүүлдэг.

Улс орнууд өрийн үйлчилгээг барагдуулахын тулд экспортын орлогоо хангалттай их байлгах шаардлага үүсдэг. КОВИД-19 цар тахлын үед Монгол Улсын гадаад өрийн үйлчилгээ нэмэгдэж, Цар тахлын нөлөөгөөр экспортын гол боомтуудын үйл ажиллагаа саатсанаас хамааран экспортын орлогоо буурсан байна. **Уул уурхайн голлох бүтээгдэхүүний үнэ дэлхийн зах зээлд өссөн, гадаад эрэлт нэмэгдсэн, Засгийн газраас экспортын орлогыг нэмэгдүүлэх, эдийн засгийг идэвхжүүлэх чиглэлд үе шаттай авч хэрэгжүүлсэн бодлогын үр дүнд экспортын орлого 2021 оны сүүлийн хагасаас нэмэгдсэн байна.** Түүнчлэн, 2019 онд экспортын орлогынхоо 6.7 хувьтай тэнцэх өрийн үйлчилгээтэй байсан бол энэ үзүүлэлт 2020 онд 16.0 хувь, 2021 онд 16.8 хувь болж, гадаад шокт өртөх эмзэг байдал нэмэгдсэн байна.

**КОВИД-19 цар тахал болон геополитикийн зөрчилдөөний нөлөөгөөр Монгол Улсын урсгал тэнцлийн алдагдал нэмэгдэж, төлбөрийн тэнцэлд дарамт нэмэгдэв.** Цар тахлаас үүдэлтэй хил гаалийн үйл ажиллагаа доголдож, гадаад худалдаанд саад бэрхшээл учрав.

**Зураг 4.5. Төлбөрийн тэнцэл, сая ам.доллаар**



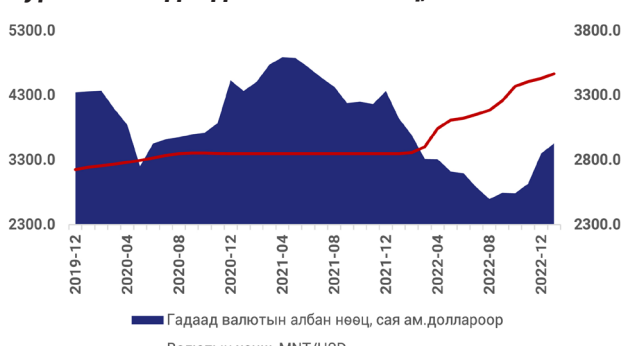
Эх сурвалж: Монголбанк

4.5-д 2019 оны нэгдүгээр улирлаас хойш төлбөрийн тэнцлийг харуулав. КОВИД-19 цар тахлын үед хөл хорио тогтоосонтой холбогдуулан 2021 оны хоёрдугаар улирлаас эхлэн урсгал дансны алдагдал нэмэгдэж, төлбөрийн тэнцлийн алдагдал өсөв.

ҮСХ-ны мэдээллээр 2021 оны байдлаар Монгол Улс худалдааны нийт эргэлтийн 63.1 хувийг БНХАУ-тай, 12.9 хувийг ОХУ-тай хийж экспортын төрөлжилт муу байгаа нь гадаад шокт өртөмтгий байдлыг нэмэгдүүлж, худалдааны сувгаар дамжиж КОВИД-19 цар тахал, Орос-Украины зөрчлийн нөлөө Монгол Улсад шууд нөлөөлсөн байна. 2019 онтой харьцуулахад 2020 онд ОХУ-тай хийсэн худалдааны нийт эргэлт 19.0 хувиар, БНХАУ-тай хийсэн худалдааны нийт эргэлт 16.3 хувиар тус тус буурсан байна. Харин 2021 оноос Засгийн газраас цар тахлыг бууруулахад чиглэсэн шат дараалсан арга хэмжээний үр дүнд дотоодын эдийн засаг эргэн сэргэж, эдийн засаг цар тахлын өмнөх түвшиндээ хүрчээ.

**Цар тахлын үед хилийн боомт дээрх саатлаас шалтгаалж, төлбөрийн тэнцлийн нөхцөл байдал муудсан нь, төгрөгийн ханш сулрахад голлон нөлөөлсөн байна.** 2020, 2021 онуудад төгрөгийн ханшийг харьцангуй тогтворжуулж чадсан хэдий ч 2022 оны 2-р сараас эхэлж, ам.долларын эсрэг төгрөг огцом суларч байна. Зураг 3-аас харахад төгрөгийн ханшийн сулралтын эсрэг төв банк нээлттэй зах зээл дээр валют арилжих, зохицуулалт хийж нөөц багассан байгаа нь цаашид ханш улам сулрах эрсдэлийг дагуулж байна.

**Зураг 4.6. Гадаад валютын нөөц, валютын ханш**



Эх сурвалж: Монголбанк

КОВИД-19 цар тахлаас үүдэж, 2020 онд мал аж ахуйн бүтээгдэхүүний экспорт 35.5 хувиар, аж үйлдвэрийн бүтээгдэхүүний экспорт 31.1 хувиар тус тус буурсан байна. Харин уул уурхайн бүтээгдэхүүний экспорт 14.3 хувиар, газар тариалангийн бүтээгдэхүүний экспорт 3.9 хувиар өссөн байна.

Ийнхүү хил боомтын саатал, хориг арга хэмжээ, геополитикийн зөрчилдөөн, эрүүл ахуй, халдвар хамгааллын хяналт, хязгаарлалт нь Монгол Улсын эдийн засаг, нийгмийн бүтцэд ерөнхий цочрол болж, бусад хямралд тэсвэрлэх чадварыг бууруулж, нийгэм, эдийн засаг, улс төр, байгаль орчны асуудлуудад гүнзгий нөлөөлжээ.

### **4.3. Бизнесийн үйл ажиллагаа, зохистой хөдөлмөр эрхлэлтэд үзүүлсэн нөлөө**

Тогтвортой, хүртээмжтэй эдийн засгийн өсөлт нь бизнесийн үйл ажиллагааг идэвхжүүлж, хүн бүрд зохистой ажлын байрыг бий болгон,

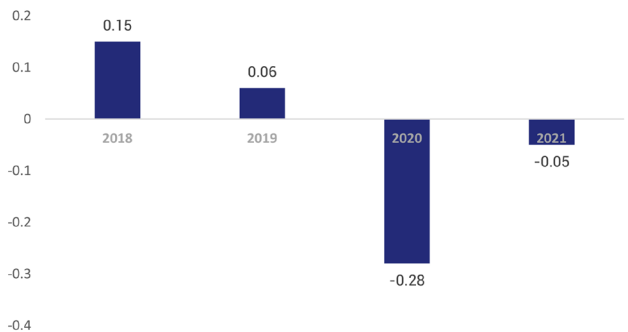
амьжиргааны түвшинг дээшлүүлдэг. КОВИД-19 цар тахал, геополитикийн зөрчилдөөнт байдал нь бизнесийн байгууллагын үйл ажиллагаанд хүндрэл учруулж, ажлын байрыг хомсдуулах, өрхийн орлогыг бууруулах эрсдэлийг бий болгосон юм. Энэ хэсэгт цар тахал болон геополитикийн зөрчилдөөнт байдал нь Монгол Улсын тогтвортой хөгжлийн найм дахь зорилго буюу бүх нийтээрээ бүтээмжтэй, зохистой хөдөлмөр эрхлэх зорилгын хэрэгжилтэд хэрхэн нөлөөлснийг шинжилнэ.

**КОВИД-19 цар тахал нь хөдөлмөрийн оролцоо ихтэй үйлчилгээний салбарт хамгийн хүчтэй сөргөөр нөлөөлсөн байна.** Тодруулбал, 2020 онд зочид буудал, нийтийн хоолны үйлчилгээ, тээвэр агуулахын үйл ажиллагаа, бөөний болон жижиглэн худалдаа, машин, мотоциклийн засвар үйлчилгээний салбарын ДНБ дунджаар 18.3 хувиар буурчээ. КОВИД-19 вируст халдвараас сэргийлж гаалийн үйл ажиллагаа хэвийн бус горимоор ажиллаж, ачаа, бараа хилээр чөлөөтэй нэвтрэхгүй удах, тээврийн зардал өсөх, бараа, материалын хомсдолд орох зэрэг бэрхшээлтэй, хязгаарлалттай, хатуу хөл хориотой өдрүүд үргэлжилснээр 2021 онд барилгын салбарын ДНБ 22.85 хувиар, 2022 онд уул уурхайн салбарын ДНБ 11.9 хувиар тус тус агшив. Харин мэдээлэл, харилцаа холбооны салбар, цахилгаан, хий, уур, агааржуулалтын үйл ажиллагаа, санхүү, даатгалын салбарын ДНБ цар тахалтай жилүүдэд өссөн байна.

**Сүүлийн гурван жилд олон аж ахуйн нэгж, байгууллага үйл ажиллагаагаа бүр болон түр зогсоожээ.** 2020-2022 онд нийт 7,264 ААНБ үйл ажиллагаагаа бүрэн зогсоосон нь 2017-2019 онтой харьцуулахад 68.2 хувиар өндөр байна. Мөн үйл ажиллагаагаа түр зогсоосон ААНБ-ын тоо КОВИД-19-ийн өмнөх гурван жилээс 45.9 хувиар өссөн байна. 2020-2022 онд үйл ажиллагаа бүр зогсоосон 7,264 ААНБ-ын 7,087 ААНБ буюу 97.6 хувь нь компани, хоршоо, нөхөрлөл, төрийн бус байгууллага хэлбэрээр үйл ажиллагаа явуулж байжээ. Цар тахлын өмнөх гурван жилтэй харьцуулахад тахлын дараах гурван жилд үйл ажиллагаагаа бүрэн зогсоосон гадаадын хөрөнгө оруулалттай ААНБ-ын тоо 86 хувиар, дотоодын хувийн ААНБ-ын тоо 68.3 хувиар тус тус өссөн байна.

КОВИД-19 цар тахлын үед бизнесийн байгууллагуудын макро эдийн засгийн байдал, бизнесийн ерөнхий орчин, хөрөнгө оруулалтын орчны талаарх итгэл буурсан байна. Монголын Үндэсний худалдаа, аж үйлдвэрийн танхимаас нийслэл хот болон орон нутгийн 1416 аж ахуйн нэгж байгууллагыг хамруулан судалсан судалгааны үр дүнд 2019 онд 0.06-тай тэнцэж байсан бизнес итгэлийн индекс 2020 онд -0.28, 2021 онд -0.05 болж, буурсан байна.

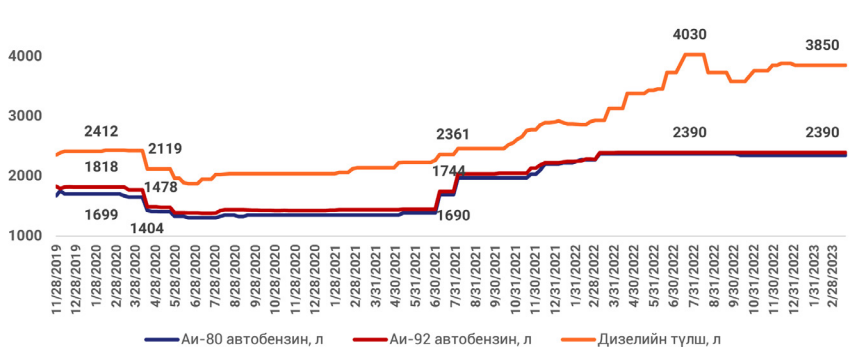
**Зураг 4.7. Бизнес итгэлийн индекс**



Эх сурвалж: Монголын Үндэсний худалдаа, аж үйлдвэрийн танхим, 2021

**КОВИД-19 цар тахлын үед нийлүүлэлтийн сүлжээ тасалдахын зэрэгцээ бензин, түлш, түүхий эд материалын үнэ нэмэгдэж, ажиллах хүчний зардал болон тээврийн зардал өсөн, үйлдвэрлэлийн зардал тэлсэн байна.** 2021 оны байдлаар ААНБ-уудын санхүүгийн байдал хүндэрч, зээл, зээлийн хүүгээ төлөхөд бэрхшээл үүссэн, ажилчдадаа цалин олгох, нийгмийн даатгалын шимтгэл, татвар, хураамж төлөхөд хүндрэлтэй болсон, түүхий эд материалын эргэлт удааширч, хомсдол үүссэн, үйлчлүүлэгчдийн тоо цөөрсөн, борлуулалт буурсан зэрэг нөхцөл байдалтай байв. ҮСХ-оос 2021 оны 8 дугаар сард хийсэн тандалт судалгаанд хамрагдсан ААН-үүдийн 43.8 хувь 2022 оны 3-р сараас хойш нийлүүлэлтийн сүлжээ тасалдсан гэж мэдээлжээ. Геополитикийн зөрчилдөөний улмаас ОХУ-аар дамжин өнгөрөх тээвэрлэлт саатаж хойшлогдсон. Харин дотоодын бизнес эрхлэгчдийн худалдааны гол түнш болох БНХАУ-ын импорт, транзит тээвэр "Тэг-КОВИД" бодлогын улмаас удаашралтай байсан. Энэ нь үйлдвэрлэл, худалдааны салбарт ихээхэн хүндрэл бэрхшээл учруулжээ.

**Зураг 4.8. Бензин, түлшний үнэ**



Эх сурвалж: ҮСХ

КОВИД-19 цар тахлын үед Засгийн газраас зохицуулалт хийж, 2020 оны 4 дүгээр сараас түлшний үнийг бага түвшинд барьж чадсан ч 2021 оны 7 дугаар сараас эргээд өсжээ. 2022 оны эхээс Монгол Улсын бензин, түлшний үнэ хурдтай өссөн байна.

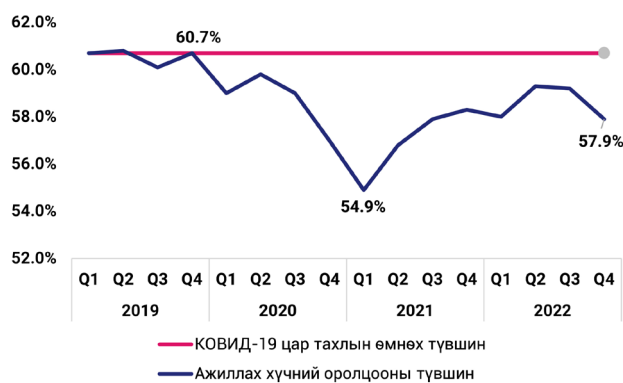
Түүхий эдийн үнэ хурдацтай өсөж байгаа нь бүх ААН-ийн үйл ажиллагаанд сөргөөр нөлөөлсөн. Инфляц өндөр байгаа нь нэг талаас

бизнесийн зардлыг нэмэгдүүлсэн, нөгөө талаас өрхийн худалдан авах чадварыг бууруулснаар зах зээлийн эрэлтийг багасгасан. Бензиний үнэ ХАА-н салбар, ажлагдсан бүс нутаг, тээврийн хэрэгслээс хамааралтай ААН-ийн зардлыг нэмэгдүүлжээ. Шатахуунаас гадна ОХУ, Украин Улсаас үр, бордоо, машин техник, сэлбэг хэрэгслээ нийлүүлдэг тариаланчдын зардал эрс нэмэгдэж, үр тариа, хүнсний ногооны үнэ өсжээ. Мөн эдгээр улсаас бараа, түүхий эд худалдан авч буй ААН-ийн нийлүүлэлт тасалдаж, төлбөрөө хойшлуулах асуудал тулгарч байжээ.

**Цар тахал бичил, жижиг бизнесийн байгууллагуудад сөрөг нөлөө үзүүлсэн байна.** ҮСХ-оос 2021 оны 9-р сард 2,394 ААН-аас авсан тандалт судалгааны үр дүнд нийт ААН-ийн 7.7 хувь нь цар тахлаас үүдэж, бизнесийн үйл ажиллагаа тасалдаж, ажилчдаа цомхотгосон бол үлдсэн 92.3 хувь ажлын байраа хадгалж үлдсэн байна. Цомхотгол хийсэн ААН-ийн 91.4 хувь нь 1-9 ажиллагчидтай, 4.9 хувь нь 10-19 ажиллагчидтай, үлдсэн 3.7 хувь нь 20 болон түүнээс олон тооны ажиллагчидтай байв.

КОВИД-19 цар тахлын үед ажиллах хүчний оролцооны түвшин буурсан ба эргэж өсөхгүй байна. Ажиллах хүчний оролцооны түвшин 2019 онд 60.7 хувьтай байсан бол цар тахлын үед 54.9 хувьд хүртлээ буурч, хөдөлмөрийн насны хүн амын эдийн засгийн идэвх суларсан байна. 2021 оны хоёрдугаар улирлаас хойш ажиллах хүчний оролцооны түвшин өссөн хэдий ч 2022 оны төгсгөл гэхэд цар тахлын өмнөх түвшингээс 2.8 нэгж хувиар бага байна.

**Зураг 4.9. Ажиллах хүчний оролцооны түвшин**



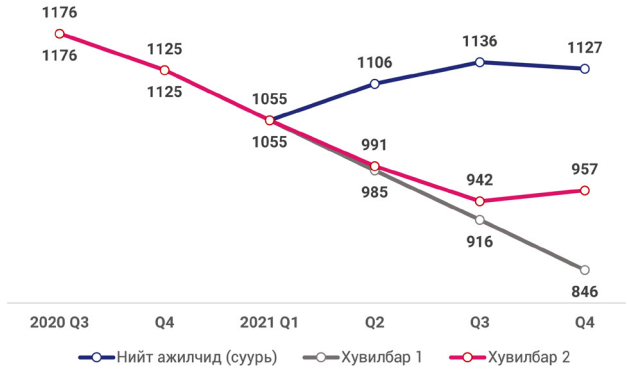
Эх сурвалж: ҮСХ

**Цар тахал дэгдсэнээс хойш 2021 оны 2-р улирлыг хүртэл 6 улирлын турш нийт ажилгүйдлийн түвшин өссөн ба 2022 оны 1-р улирлаас хойш буурах хандлагатай байна.** Эмэгтэйчүүдийн ажилгүйдлийн түвшин нийт ажилгүйдлийн түвшний өөрчлөлттэй ижил чиглэлд өөрчлөгдөж байсан буюу цар тахал дэгдсэнээс хойш 6 улирлын турш өсөж, түүнээс цааш буурах хандлагатай байна. Харин эрэгтэйчүүдийн ажилгүйдлийн түвшний ерөнхий хандлага нийт ажилгүйдлийн түвшний хандлагатай нийцтэй хэдий ч улирлын нөлөөтэй байгаа нь ажиглагдаж байна. **Тодруулбал, эрэгтэйчүүд хүйтний улиралд**

**ажилгүйдэлд өртөх магадлал эмэгтэйчүүдээс өндөр байна. 2021 оны 2-р улирлаас эхлэн Засгийн газар цар тахалтай холбоотой нийгэм, эдийн засгийн хязгаарлалтыг алгуур сулруулж, ажлыг байрыг дэмжих хүчин чармайлт гаргасны үр дүнд ажилгүйдлийн түвшин буурч, ажилчдын тоо нэмэгдэн, хөдөлмөрийн зах зээл цар тахлаас өмнөх төлөвтөө шилжихэд нөлөөлжээ.**

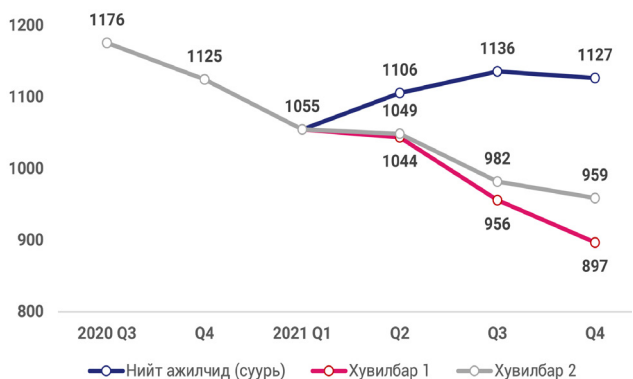
**Засгийн газрын 2021 оны 42 дугаар тогтоолоор “Эрүүл мэндээ хамгаалж, эдийн засгаа сэргээх 10.0 их наядын цогц төлөвлөгөө” баталж, хэрэгжүүлсний үр дүнд бичил, жижиг, дунд ААНБ-ууд ажлын байраа хадгалж үлдсэн байна.** Эдийн засгийг сэргээхэд чиглэсэн энэхүү 10.0 их наядын хөтөлбөр хөдөлмөрийн зах зээлд хэрхэн нөлөөлснийг Дэлхийн банк симмуляцийн аргаар судалсан байна. Судалгааны үр дүнд Засгийн газраас уг хөтөлбөрийг хэрэгжүүлснээр 168,000-230,000 ажлын байрыг хадгалж үлдсэн байх магадлалтай гэжээ. Тодруулбал, Дэлхийн банк симмуляци хийхдээ улирлын шинжтэй ажлын байрыг тооцохгүйгээр болон тооцох замаар хоёр хувилбартай симмуляци хийсэн ба үр дүнг Зураг-4.10 болон Зураг-4.11-д тус тус харуулав. Зургаас харахад хөтөлбөр хэрэгжсэн бодит нөхцөл байдал (суурь) болон хөтөлбөр хэрэгжээгүй тохиолдолд үүсэх нөхцөл байдлыг харуулсан хоёр ялгаатай симмуляцийн үр дүнд дунджаар 225,000 ажлын байрыг хадгалж чадсан нь харагдана.

**Зураг 4.10. Улирлын чанартай ажлын байрыг харгалзаагүй тохиолдолд нийт ажилчдын тоо, мянган хүнээр**



Эх сурвалж: Дэлхийн банк, 2022 оны 4-р сар

**Зураг 4.11. Улирлын чанартай ажлын байрыг харгалзсан тохиолдолд нийт ажилчдын тоо, мянган хүнээр**



Эх сурвалж: Дэлхийн банк, 2022 оны 4-р сар



#### 4.4. Өрхийн амьжиргаа, тогтвортой хэрэглээнд үзүүлсэн нөлөө

Ядуурлыг бууруулж, хүнсний аюулгүй байдлыг хангаж, хоол тэжээлийн чанарыг сайжруулах, өрхийн тогтвортой хэрэглээг хангахад КОВИД-19 цар тахал, геополитикийн зөрчилдөөнт байдал хэрхэн нөлөөлснийг энэ хэсэгт шинжилнэ.

КОВИД-19 цар тахлын дэгдэлтийн эхэн үед Засгийн газраас ААНБ-ыг дэмжих, ажлыг байрыг хадгалах бодлого, зохицуулалт хэрэгжүүлсний дүнд 2020 онд улсын хэмжээнд өрхийн цалингийн дундаж орлого буураагүй ч нийслэл, хөдөө, орон нутгаас хамаарч ялгаатай байна. **2020 онд нийслэлд амьдардаг өрхийн цалингийн орлого 2.3 хувиар буурсан байхад аймгийн төв, сумын төв, хөдөөд амьдардаг өрхүүдийн цалингийн дундаж орлого буураагүй байна. Харин бус, орон нутгаас хамаарахгүйгээр улсын хэмжээнд өрхийн мал аж ахуй, газар тариалан, мал аж ахуйн бус үйлдвэрлэлээс олох орлого буурсан байна.**

Өрхийн орлогод КОВИД-19 цар тахлын үзүүлсэн нөлөө салбаруудын хувьд ялгаатай ба өдрийн орлоготой, албан бус хөдөлмөр эрхлэгчдэд илүү хүчтэй нөлөө үзүүлсэн. КОВИД-19 цар тахлын үед албан бус хөдөлмөр эрхлэгчдийн долоо хоногийн дундаж ажлын цаг 6-7 цагаар буурчээ. Мөн ажиллагч, хувиараа хөдөлмөр эрхлэгч эмэгтэйчүүдийн ажлын цаг эрэгтэйчүүдтэй харьцуулахад илүү буурсан байна. Эдийн засгийн салбар, хөдөлмөр эрхлэлтийн статусаар авч үзвэл боловсруулах үйлдвэрлэлийн салбарын ажилтнууд, барилгын салбар дахь хувиараа хөдөлмөр эрхлэгчид, барилга, тээвэр, агуулахын үйл ажиллагааны салбарын ажил олгогчид цар тахалд хамгийн их өртсөн байна.

**Хамгийн бага хэрэглээтэй буюу хүн амын хамгийн ядуу 20 хувийн хэрэглээнд КОВИД-19 цар тахал онцгой нөлөө үзүүлсэн байна.** 2020 онд өрхийн зардал дунджаар өсөж, ядуурлын түвшин, зарлагын тэгш бус байдал бага зэрэг буурсан байна. Хот, суурин газрын хүн амын өрхийн хэрэглээ ялангуяа хөл хорио тогтоосон хугацаанд буурсан бол, мал аж ахуйн гаралтай түүхий эд, бүтээгдэхүүний экспорт хязгаарлагдсанаас шалтгаалан хөдөө, орон нутгийн хүн амын өрхийн хэрэглээнд цар тахлын хямралын нөлөө оны эхний хагаст илүү ихээр нөлөөлсөн байна.

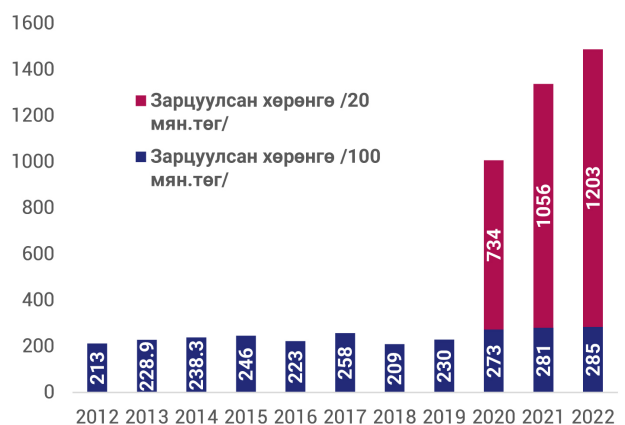
**2020 оны 4-р сараас “Эдийн засгийг эрчимжүүлэх, өрхийн орлогыг хамгаалах бодлого буюу хүүхэд бүрд олгох мөнгөн тэтгэмжийг нэмэгдүүлэх, хугацаа хэтэрсэн зээлийн төлөлтийг хойшлуулах зэрэг иргэдийн орлогыг хамгаалах, эдийн засгийг эрчимжүүлэх бодлогыг хэрэгжүүлснээр цар тахлын хямралаас улбаатай нийт хүн амын өрхийн хэрэглээ, ялангуяа хүн амын хамгийн ядуу 40 хувьд (зарлагаар нь тооцсон) учрах хүндрэлийг сааруулсан байна.** (ҮСХ, Сангийн яам, Гааль, татвар, санхүүгийн мэдээллийн технологийн төв, МУИС, НҮБХХ, 2021)

Инфляцын өсөлт нь **орлого багатай, гурав болон түүнээс дээш хүүхэдтэй өрх толгойлсон эцэг, эх болон хөгжлийн бэрхшээлтэй, тусгай халамж шаарддаг гишүүдтэй өрхүүдэд илүү дарамт болсон байна.** Ялангуяа, өрх толгойлсон эмэгтэйчүүдэд инфляцын дарамт 1-2 пунктээр илүү байна. ҮСХ,

Сангийн яам, Гааль, татвар, санхүүгийн мэдээллийн технологийн төв, МУИС, НҮБХХ (2021)-өөс хийсэн судалгаагаар 2022 оны 6 дугаар сард хамгийн оргил буюу 16.1 хувьд хүрсэн инфляцын дийлэнх хэсгийг хүнсний бүтээгдэхүүний үнийн өсөлт тайлбарлаж байсан бөгөөд үнийн өсөлтөд орлого багатай бүлэг илүү их өртсөнийг тогтоосон байна. Түүнчлэн эмзэг бүлгийн өрхийн орлого өдөр тутмынхаа хэрэгцээг хангах боломжгүй байна. Өрхийг төрлөөр нь гурав ба түүнээс дээш хүүхэдтэй өрх толгойлсон эцэг эх, хүнсний талон авдаг өрх, өдөр тутмын хэрэгцээгээ хангах боломжгүй хөгжлийн бэрхшээлтэй гишүүдтэй өрх гэж 3 ангилж үзэж болно. Өрхийн өдөр тутмын хэрэгцээгээ хангах боломжгүй орлоготой өрхийн дийлэнх нь өрх толгойлсон эмэгтэйчүүд байх нь илүү ажиглагдсан.

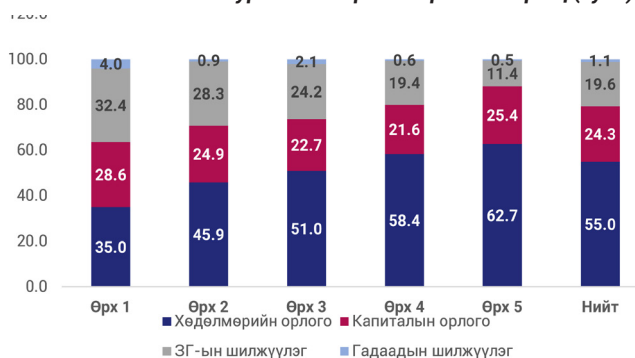
Цар тахлын үед Засгийн газраас хүүхдийн мөнгөн тэтгэмжид зарцуулсан зардал 5 дахин нэмэгдэж өрх рүү хийж буй шилжүүлэг 64 хувиар өссөн байна. Өрхийн орлого нэмэгдсэнээр нь өрхийн хэрэглээг нэмэгдүүлж, эрэлт талаас эдийн засгийг дэмжиж цахилгаан, ус хангамж, боловсрол, эрүүл мэнд болон бусад үйлчилгээний салбарын үйлдвэрлэлийг нэмэгдүүлжээ. Монгол Улс хүүхдийн мөнгөн тэтгэмжийг анх 2005 онд өрхийн орлогыг дэмжих зорилгоор улсын төсвийн 2.1 хувьтай тэнцэх мөнгийг 350.0 мянган хүүхдэд сар бүр 3,000 төгрөгөөр олгож эхэлсэн. 2012 оноос сар бүр 20.0 мянган төгрөгийг олгож, 2020 онд цар тахлын үеийн хүндрэлээс шалтгаалан 100.0 мянган төгрөг болгон 5 дахин нэмэгдүүлсэн.

**Зураг 4.12. Хүүхдийн мөнгөн тэтгэмжид зарцуулсан хөрөнгө (тэрбум төгрөг)**



Эх сурвалж: ЭЗХЯ

**Зураг 4.13. Өрхийн орлогын бүтэц (хувь)**



Эх сурвалж: ЭЗХЯ

**Хүүхдийн мөнгийг 100 мянган төгрөг болгож нэмэгдүүлснээр өрхийн орлого дунджаар 7.1 хувиар нэмэгдсэн бол бага орлоготой 20 хувийн өрхүүдийг орлого хамгийн ихээр буюу 26.3 хувиар нэмэгдсэн байна.** Нийт өрхийн бага орлоготой 20 хувьд ЗГ-ийн шилжүүлгийн эзлэх хувь хамгийн өндөр буюу өрхийн орлогын 32.4 хувийг бүрдүүлж байна. Хүүхдийн мөнгөн тэтгэмжийг нэмэгдүүлснээр бага орлоготой өрхүүдийн орлогыг хамгаалахад хамгийн ихээр нөлөөлсөн байна гэж дүгнэж болохоор байна.

Мөн түүнчлэн хүүхдийн мөнгөн тэтгэмжийг нэмэгдүүлснээр тэтгэмж авах хүүхдийн тоо жилээс жилд нэмэгдсэн байна.

#### **4.5. Эрүүл мэндийн салбарт үзүүлсэн нөлөө**

Тогтвортой хөгжлийг хэрэгжүүлэхэд бүх насны хүмүүсийн эрүүл амьдралыг хангах, сайн сайхан байдлыг дэмжих нь чухал юм. КОВИД-19 цар тахлын өмнө Монгол Улс хүн амын эрүүл мэндийг сайжруулахад томоохон ахиц, дэвшил гаргасан байна. 2015 онд хүн амын дундаж наслалт 69.89 байсан бол 2019 онд 70.41, 2021 онд 71.01 болж, нэмэгджээ. Энэ хэсэгт цар тахал болон геополитикийн зөрчилдөөнт байдал нь Монгол Улсын тогтвортой хөгжлийн гурав дахь зорилго буюу бүх нийтээрээ насан турш эрүүл энх, сайн сайхан амьдрах нөхцөлөөр хангах зорилгын хэрэгжилтэд хэрхэн нөлөөлснийг шинжилнэ.

Онцгой байдлын ерөнхий газрын даргын 2020 оны 12 дугаар сарын 28-ны өдрийн А/306 тоот тушаалаар “Онцгой байдлын асуудал эрхэлсэн байгууллагын коронавируст халдварын цар тахалтай тэмцэх хариу арга хэмжээний төлөвлөгөө” батлагдсан ба цаг үеийн нөхцөл байдлаас хамаарч уг хариу арга хэмжээний төлөвлөгөөг байнга шинэчлэн, хэрэгжүүлжээ.

**2020 оны 3 дугаар сарын 20-ны өдөр Монгол Улсад КОВИД-19 вируст халдварын анхны тохиолдол бүртгэгдсэнээс хойш альфа, бета, гамма, дельта зэрэг вирусийн олон хувилбар үүсэж, өвчлөгчдийн тоог нэмэгдүүлж байв.** Дэлхийн эрүүл мэндийн байгууллага 2020 оны 1 дүгээр сард КОВИД-19 вируст халдвар дэлхий нийтэд тархсан талаар мэдээлсэн ба Монгол Улсад зөвөөрлөгдсөн анхны тохиолдол 2020 оны 3 дугаар сарын 20-ны өдөр, дотоодод халдвар тархсан анхны тохиолдол 2020 оны 11 дүгээр сарын 11-ний өдөр тус тус бүртгэгдсэн. КОВИД-19 вирусийн альфа, бета, гамма, дельта, омикрон зэрэг хувилбарууд үүсэж, халдварын давлагаа урьдчилан таамаглах боломжгүйгээр өрнөж байсан нь эрүүл мэндийн салбарын суурь чадавх, гэнэтийн нөхцөл байдлыг даван туулах чадварыг сорьж, хүндрэл, бэрхшээл үүсгэж байлаа.

**Архаг хууч өвчтэй, ахмад настай иргэд КОВИД-19 вируст халдвараар өвдөх, нас барах эрсдэлтэй байв.** 2023 оны 4 дүгээр сарын 12-ны байдлаар Монгол Улсад КОВИД-19 вирусийн халдвартай нийт 1,007,943 тохиолдолд бүртгэгдсэн

нь нийт хүн амын 29.2 хувьтай тэнцэж байна. Өвдсөн иргэдийн 2136 нь нас барсан ба нас барсан иргэдийн 78.4 хувь (1,680) хүн архаг, суурь өвчтэй байгаагийн 75.4 хувь (1,267) зүрх судасны өвчтэй байжээ.

2020 онд халдварт өвчнөөр өвчлөгчдийн тоо улсын хэмжээнд 26.2 хувиар буурсан байв. Харин 2020 оны сүүлээр КОВИД-19 вируст халдвар тархаж эхэлснээс, халдварт өвчлөлийн тоо эрс нэмэгдэж, 2020 онтой харьцуулахад 2021 онд 17.3 дахин нэмэгдсэн байна. Цар тахал хүн амын нягтрал ихтэй Улаанбаатар хот, төвийн бүс, хангайн бүсэд илүү ихээр тархжээ.

#### **Хүснэгт 4.3. Халдварт өвчнөөр өвчлөгчдийн тоо**

Засаг захиргааны нэгж	2019	2020	2021
Улсын дүн	45,232	33,376	575,989
Баруун бүс	2,906	2,399	71,761
Хангайн бүс	6,769	4,826	93,057
Төвийн бүс	5,403	4,727	102,298
Зүүн бүс	3,707	2,565	49,611
Улаанбаатар	26,447	18,859	259,262

Эх сурвалж: УСХ

**КОВИД-19 вируст халдвараар өвдсөн иргэний бие, сэтгэлтийн эрүүл мэнд харьцангуй дордсон байх магадлалтай байна.** Монгол Улсын хүний эрхийн үндэсний комисс, Монгол Улсын их сургууль хамтран 2022 оны 2 дугаар сард хийсэн судалгааны үр дүнд уг вируст халдвараар өвдөж, эдгэрсэн иргэдэд бие махбод, булчин сулрах, мартаж, ядрах, уушги гэмтэх, сэтгэл гутралд орох шинж тэмдгүүд нийтлэг илэрч байгааг тогтоосон байна. (Монгол Улсын хүний эрхийн үндэсний комисс, Монгол Улсын их сургууль, 2022 оны 2 дугаар сар) Цаашид КОВИД-19 вируст халдварын оношилгоо, эмчилгээг хэрхэн явуулах нь олон нийтэд тодорхой биш, халдварын урт хугацааны үр дагаварт дэлхий нийтээр санаа зовж байгаа энэ үед нөхөн сэргээх эмчилгээ дутагдалтай байна.

**Хүн амыг вакцинжуулалтад шуурхай хамруулсан нь иргэдийн амь насыг хамгаалах, бизнес, нийгэм, эдийн засгийн үйл ажиллагааг хэвийн голдиролд хурдан хугацаанд эргэж ороход нөлөөлжээ.** Монгол Улсын нийт хүн амын 65.7 хувь буюу 2,272,965 хүн КОВИД-19 вируст халдвараас сэргийлэх вакцинд хамрагдсан ба тэдгээрийн 95.7 хувь нь бүрэн тунд, 45.9 хувь эрчимжүүлсэн тунд хамрагдсан байна. Нийгэм, эдийн засгийн өндөр алдагдсан боломжийн өртөгтэй хөл хориог тогтоож, вируст халдвар дотоодод тархахыг удаан хугацаанд хязгаарлаж, хүн амыг шуурхай дархлаажуулсан нь КОВИД-19 цар тахлаас иргэдийнхээ амь насыг хамгаалахад үр өгөөжөө өгсөн байна. Гэхдээ вирусийн эсрэг дархлаажуулалт нь тухайн хүний биеийн онцлогоос хамаарч, ялгаатай хүндрэл гарах тохиолдол элбэг байгаа бөгөөд тэдгээрийг хянах, хүндрэл гарсан тохиолдолд хуульд заасан арга хэмжээ авах бэлтгэл хангагдаагүй байна.

## Шигтгээ 4.2. КОВИД-19 вирус эсрэг дархлаажуулалтын үр нөлөө

КОВИД-19 вирус эсрэг дархлаажуулалт нь нийгмийн эрүүл мэндийг хамгаалахад үр өгөөжтэй ба зарим иргэдэд ямар нэгэн сөрөг нөлөө үзүүлээгүй хэдий ч зарим бүлгийн иргэдийн эрүүл мэндэд сөрөг нөлөө үзүүлсэн байна. Тодруулбал,

...Эрэгтэй, өндөр настан: Би вакцин хийлгэхээс өмнө явган аяллын тэмцээнд орж, уулын өөд руу алхдаг байсан. Вакцинжуулалтад хамрагдахыг өөрөө хүсээгүй хэдий ч нийгмийн халамжийн үйлчилгээгээ авахын тулд зайлшгүй хийлгэх шаардлага тавигдсан. Вакцинжуулалтад хамрагдсанаас хойш алхахад амьсгааддаг, зүрх өвддөг болсон ба сонсгол муудаж, маш их мартамхай болсон.

...Эмэгтэй, хөгжлийн бэрхшээлтэй иргэн: КОВИД-19 вирус эсрэг дархлаажуулалтад хамрагдсаны дараа бие байнга хямардаг болсон. Бид вакцины туршилтад орсон гэж бодож байна. Хүний биеийн онцлогоос хамаарч вакцины сөрөг нөлөө ялгаатай илэрч байна. Ялангуяа хөгжлийн бэрхшээлтэй иргэдэд сөрөг нөлөө нь их байсан гэж би боддог. Дархлаажуулалтад хамрагдвал Засгийн газраас 50 мянган төгрөг өгнө гэсэн урамшууллын бодлогоор амьжиргааны түвшин доогуур иргэд биеийн онцлогоо харгалзахгүйгээр дархлаажуулалтад хамрагдаж, эрүүл мэндээрээ хохирч үлдсэн.

Эх сурвалж: ҮСДИ 2-ыг бэлтгэх хүрээнд хийгдсэн чанарын судалгааны үр дүнгээс

## КОВИД-19 вируст халдвараар өвчлөгчдийн тоо нэмэгдэхийн зэрэгцээ уг вирусийн халдварт өвчтөн эмнэлэгт удаан хугацаагаар эмчлүүлж, эрүүл мэндийн байгууллагын ачааллыг нэмэгдүүлж байв. 2021 онд эмнэлэгт хэвтэн эмчлүүлэгч гурван хүн тутмын нэг нь КОВИД-19

вируст халдвараар өвдсөн иргэд байсан ба тэдгээрийн хэвтэн эмчлүүлэх дундаж ор хоног 9.1 байсан нь бусад шалтгаанаар хэвтэн эмчлүүлсэн улсын дундаж үзүүлэлттэй харьцуулахад 1.8 хоногоор илүү байв. Иргэд олноор өвчлөх үед КОВИД-19 халдварт өвчтөн хүлээн авч, эмчлэх улсын эмнэлгийн ор хүрэлцээгүй болох үед Улсын онцгой комиссоос шуурхай арга хэмжээ авч, хувийн хэвшлийн эмнэлгүүдийг дайчлан, халдвартай бүсээс ирсэн иргэдийг тусгаарлах ажилд зочид буудал, сургууль, цэцэрлэгийн байр, дотуур байруудыг ашиглаж байлаа.

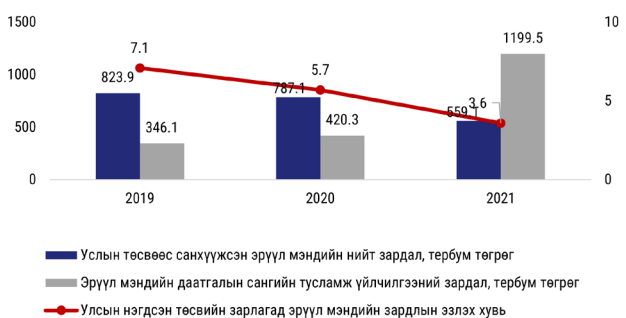
## КОВИД-19 вируст халдвар авсан иргэдийг эмчлэх, нийгмийн эрүүл мэндийг хамгаалахад эмч, эмнэлгийн байгууллагын ажилтнууд үүргээ сайн биелүүлсэн ба тэд ажлын ачаалал өндөртэй ажиллаж байв. Вируст халдварын дийлэнх тохиолдол Улаанбаатар хотод бүртгэгдэж байсан учир хүн хүчний дутагдалд орох эрсдэл байсан. Энэ үед орон нутгаас эмч нарыг дайчлахын зэрэгцээ үндсэн мэргэшлийн сургалтад суралцаж буй резидент эмч, тэтгэврийн насны эмч, эрүүл мэндийн ажилтан, анагаахын чиглэлийн их, дээд сургуулийн оюутныг шаардлагатай тохиолдолд татан оролцуулж байлаа.

Цар тахлын жилүүдэд эрүүл мэндийн тусламж, үйлчилгээний нийт зардал өссөн ба түүний дийлэнх хэсгийг эрүүл мэндийн даатгалын сангаас санхүүжүүлж байв. Зураг 4.14-д 2019-2021 оны эрүүл мэндийн тусламж, үйлчилгээнд улсын төсвөөс болон эрүүл мэндийн даатгалын сангаас гаргасан зардлын хэмжээг харуулав.

2019 онтой харьцуулахад улсын төсвөөс санхүүжүүлсэн эрүүл мэндийн тусламж, үйлчилгээний зардал буурсан байхад эрүүл мэндийн даатгалын сангаас гаргасан зардал эрс өссөн байна. Тодруулбал, цар тахлын өмнө 2019 онд эрүүл мэндийн даатгалын сангаас 346.1

тэрбум төгрөгийн зардал гарч байсан бол 2020 онд 420.3 тэрбум төгрөг, 2021 онд 1199.5 тэрбум төгрөгийн зардал гаргажээ.

Зураг 4.14. Эрүүл мэндийн тусламж, үйлчилгээнд гарсан зардал



Эх сурвалж: ҮСХ

## 4.6. Боловсролын салбарт үзүүлсэн нөлөө

Боловсрол бол нийгэм, эдийн засгийн хөгжлийг хурдасгаж, ядуурлаас ангижрах түлхүүр юм. Дэлхий нийтэд тархсан КОВИД-19 вируст халдварын тархалтаас сэргийлэх зорилгоор Монгол Улсын бүх шатны боловсролын байгууллагын танхимын сургалтыг зогсоож, теле болон цахим хэлбэрийн зайн сургалтад шилжсэн нь тогтвортой хөгжлийн дөрөв дэх зорилго болох хүн бүр чанартай боловсролыг ижил тэгш, хүртээмжтэй эзэмших, насан турш сурч боловсрох боломжид хэрхэн нөлөөлснийг энэ хэсэгт шинжилнэ.

КОВИД-19 цар тахлын улмаас Боловсрол, шинжлэх ухааны яам 2020 оны 2 дугаар сарын 3-ны өдрөөс хойш бүх шатны боловсролын сургалтын байгууллагын танхимын сургалтын үйл ажиллагааг гурван удаа удаан хугацаагаар түр зогсоож, үндэсний хэмжээнд анх удаа бүх түвшний сургалтыг теле, цахим хэлбэрээр алсын зайн сургалтаар явуулсан байна. Энэ нь урьдчилан төлөвлөгдөөгүйгээс гадна удаан хугацаагаар үргэлжилсэн тул сургалтын хүртээмж, тэгш байдал, чанарт сөргөөр нөлөөлсөн байна. Зайн сургалтыг зохион байгуулахтай холбоотой бодлогын орчин сул, хууль, дүрэм, журам хангалтгүй байв. Эрсдэлээс сэргийлэх бэлэн

байдлыг хангасан бодлого байхгүй, шаардлага үүссэн нөхцөл бүрд тохируулсан бодлого, зааварчилгаа боловсруулах байдал голлож байв. Түүнчлэн бодлого, төлөвлөлтийн баримт бичгүүд гарсан ч түүний хэрэгжилтэд зориулсан төсөв дутагдалтай, хангалтгүй байжээ.

**Боловсролын төсөвт зайны сургалттай холбоотой ямар нэгэн төсөв төлөвлөгддөггүй, хязгаарлагдмал байжээ.** Үүссэн онцгой нөхцөл байдалтай уялдуулж, УОК, Засгийн газрын хуралдаанаар сургууль, боловсролын байгууллагуудын үйл ажиллагааг зогсоож, теле хичээл орж эхлэх шийдвэр гарснаар багш нарын нэмэгдэл цалин хөлс, хүүхдийн хоол, үдийн цайны зардал, боловсролын байгууллагын цахилгаан, цэвэр, бохир ус ашиглалттай холбоотой зардал, багш нарын мэргэжил дээшлүүлэх сургалтыг цахим хэлбэрт шилжүүлэх зэрэг төсөвлөгдсөн зардлуудыг хэмнэсэн ч, ангилал шилжүүлэх байдлаар санхүүжилтийг шийдвэрлэж ажилласан байна. Салбарын төсвийн дээрх зохицуулалтаас гадна хувийн хэвшил, олон улсын байгууллагууд нийгмийн хариуцлагын хүрээнд сурагчдын хичээл сургалтын үйл ажиллагааг тасалдуулахгүй байх чиглэлд олон талын дэмжлэг, туслалцаа үзүүлж байсан нь салбарын яамны зардлын ачааллаас тодорхой хэмжээнд хуваалцсан байна. Гэхдээ эдгээр санхүүжилттэй холбоотой мэдээлэл нээлттэй бус байна.

**КОВИД-19 цар тахлын үед Монгол Улс анх удаа танхимын сургалтыг урт хугацаагаар зогсоож, теле болон цахим хэлбэрээр зайнаас сургалт явуулсан нь сургалтын хүртээмжийг бууруулсан байна.** Боловсрол, соёл, шинжлэх ухааны яамны хийсэн судалгаагаар 2020 оны 2-5 дугаар сард сурагчдын теле хичээлд хамрагдалтын улсын дундаж 74.7 хувь, аймгийн дундаж 75.0 хувь, сумын дундаж 69.5 хувь байв. 2021 оны 3 дугаар сарын 1-ний өдрөөс орон нутгийн ЕБС-ийн танхимын сургалтын үйл ажиллагаа эхлэхэд 47,478 хүүхэд хичээл, сургалтад хамрагдаагүй, 1,450 сурагч эцэг, эх, асран хамгаалагчийн хамт оторлож, сургуулиас хөндийрсөн байна.

**Боловсролын байгууллагын үйл ажиллагааг зогсоосноос үүдэн хүүхдийн эрх, хүүхэд хамгааллын олон асуудлууд хөндөгдөж, хүүхдүүд хараа хяналтгүй, аюул эрсдэлд өртөх эрсдэл нэмэгджээ.** БШУЯ, НҮБ-ын Хүүхдийн сан хамтран 2020 оны 3 дугаар сард хийсэн судалгаагаар 2-5 насны хүүхдүүдийн 17.1 хувь нь хоол тэжээлийн, 14.2 хувь нь хамгааллын, 25.8 хувь нь аюулгүй байдлын дунд болон өндөр эрсдэлтэй байна гэж тогтоогджээ.

**КОВИД-19 цар тахлын хөл хорионы үед хүүхэд, өсвөр үеийнхэн нийгэм-сэтгэл зүйн таагүй байдалд байв.** БШУЯ-наас хийсэн судалгаагаар сурагчдын нийгэм, сэтгэл зүйн байдал хэвийн түвшнээс доогуур, бага, дунд ангийн сурагчдын бухимдал хэвийн түвшнээс өндөр, ганцаардаж, уйтгарладаг, сурагчдын дийлэнх нь КОВИД-19 цар тахалд өртөх, сурлагаар

хоцрогдох, анги улирахаас айж, санаа зовниж байна. Сургууль, цэцэрлэг хаагдсанаас гадна бага насны хүүхэдтэйгээ олон нийтийн газраар зорчих, худалдаа, үйлчилгээний төвөөр хүүхэдтэйгээ үйлчлүүлэхийг хорьсон зэргээс хүүхдүүд нийгмийн олон үйл ажиллагаанаас тусгаарлагдаж, гэртээ хорио цээрийн нөхцөлд амьдарсан. КОВИД-19-ийн талаарх УОК, ЭМЯ-ны мэдээллүүд, цахим орчин дахь цуурхал, цахим хүчирхийлэл, таагүй мэдээллүүд, гэр бүлийнх нь орлогын бууралт ядуурал, орчны архидалт, хүчирхийлэл зэрэг хүчин зүйлээс шалтгаалан хүүхэд, залуусын сэтгэл зүйн байдал таагүй байв.

**КОВИД-19 тахлын дэгдэлтийн үед бүх шатны сургалтын үйл ажиллагаа алсын зайн хэлбэрт шилжсэнээр тэгш бус байдлыг улам бүр нэмэгдүүлсэн байна.** Суралцагчдын ахуй амьдралын нөхцөл, хэлбэр, өрхийн амьжиргаа зэрэг олон хүчин зүйлсээс хамаарч зайн сургалтыг хүлээж авахад шаардлагатай техник, тоног төхөөрөмж, дэд бүтцийн хүртээмж ялгаатай байсан нь зайн сургалтын тэгш бус байдлыг нэмэгдүүлэхэд хамгийн хүчтэй нөлөөлжээ. Мөн өрхөд байгаа цахим төхөөрөмжөөс хамаарч хүүхдүүдийн суралцаж буй байдал ялгаатай байв. Зурагтаар нэвтрүүлж буй боловсролын сургалт нь улс орон даяар түгээмэл хэлбэртэй байсан бол амьжиргааны түвшин доогуур, хөдөөгийн өрхүүдийн хүүхдүүд компьютер, таблет, ухаалаг утасны хэрэглээ харьцангуй багатай байв. Хөдөөгийн хүүхдүүдийн 21 хувь нь компьютер ашигласан байхад хотын хүүхдүүдийн 51 хувь нь компьютер ашигласан, хөдөөгийн хүүхдүүдийн 69 хувь нь ухаалаг утас ашиглаж сургалтад хамрагдсан байхад хотын хүүхдүүдийн 83 хувь нь ухаалаг утас ашигласан байна. (Дэлхийн банк, УСХ, 2020)

Түүнчлэн сум, багийн болон нийслэлийн гэр хорооллын өрхүүд цахилгаан эрчим хүчний чанар, интернэтийн найдвартай байдал сул учраас эдгээр байршилд амьдран сууж буй өрхийн хүүхдүүд зайн сургалтад хамрагдах боломж хамгийн бага байв. Тэдгээрийн дотроос малчин, төв сууринаас алслагдсан, орлогын түвшин доогуур болон эцэг, эхийн анхаарал халамж сул өрхийн хүүхдүүдэд теле хичээлийн хүртээмж хамгийн бага байна.

Харин их, дээд сургуульд суралцагчдын хувьд цахимаар суралцах дэд бүтцийн хүртээмж нь ЕБС-ын сурагчдынхаас илүү сайн байв. Тодруулбал, оюутан, суралцагчдын 80 хувь нь цахим сургалтыг хүлээн авах дэд бүтцээр хангагдсан бол ЕБС-ын сурагчдын 77 хувь нь дэд бүтцээр хангагдсан байжээ.

**КОВИД-19 цар тахлын үед хэрэгжүүлсэн зайн сургалтын үр дүнд боловсролын чанар муудаж, суралцагчдын дийлэнх нь хичээлийн агуулгыг бүрэн эзэмшиж чадаагүй, хичээлээс хоцрогдсон байна.** БШУЯ-аас 2021 оны 3 дугаар сард 1,140 багшаас асуулгын судалгаа авахад тэдний 92.5 хувь нь сурагчдын хичээл, сурлагын хоцрогдлыг 40-50 хувьтай гэж үзсэн байна.

Бага ангийн унших ба математикийн чадварын үнэлгээний урьдчилсан дүнгээр 1-2 дугаар ангийн сурагчдын унших даалгаврын биелэлт 50 хувь, ойлгож унших түвшин 27 хувь, математикийн чадвар 56.6 хувьтай байна. Монгол Улсын БШУ-ны сайдын 2021 оны 5 дугаар сарын 21-ний тушаалаар ерөнхий боловсролын сургуулийн сурагчдын сурлагын хоцрогдлыг нөхөх, арилгах цогц төлөвлөгөө боловсруулан, 2021-2023 оны хооронд хэрэгжүүлэн ажиллаж байна.

КОВИД-19 цар тахлын үед гадаад улсаас эх орондоо шилжин ирсэн өрхийн тоо нэмэгдсэн ба үүнийг дагаад гадаадаас ирсэн монгол хэлээ сайн мэдэхгүй сурагчдын тоо нэмэгдсэн байна.

**КОВИД-19 цар тахлын үед багш нарын ажлын ачаалал нэмэгджээ.** Багш нарын хичээлээ бэлтгэн танхимд заадаг гол үүрэг нь цахим хичээлээр телехичээлийг бататган заах, даалгавар шалгах үүргээр солигдож, үүн дээр сурагчидтай холбогдох, эцэг, эх, асран хамгаалагчидтай харилцах, удирдлагад ажлаа тайлагнах нь үндсэн ажил үүргийн нэг болжээ.

**Цахим талбар ашиглах чадвар, хэрэглээ нэмэгдсэн байна.** Бүх түвшний сургалтад оролцогчдын дийлэнх нь зайн сургалтад оролцож байгаагүй, туршлагагүй, цахим техник, технологи ашиглах чадвар сул байв. БШУЯ-наас хийсэн

**Хүснэгт 4.4. Монгол Улсын 2017-2021 оны эрчим хүчний үйлдвэрлэлийн динамик**

	2017	2018	2019	2020	2021
<b>Нэгдсэн дулааны, цахилгаан станц</b>	5,826.9	6,152.4	6,346.6	6,493.6	7,109.6
<b>Дизель станц</b>	3.7	3.7	3.0	2.7	1.1
<b>Нарны эрчим хүч</b>	19.7	51.5	109.0	108.9	156.9
<b>Усан цахилгаан станц</b>	84.5	78.2	85.4	83.3	83.1
<b>Салхин цахилгаан станц</b>	154.4	339.0	459.3	457.2	563.0
<b>Нийт үйлдвэрлэлт</b>	6,089.1	6,624.8	7,003.3	7,145.7	7,913.6
<b>Импорт</b>	1,522.5	1,683.6	1,715.8	1,705.6	1,861.8

Эх сурвалж: Эрчим хүчний зохицуулах хороо: Эрчим хүчний гүйцэтгэлийн статистик мэдээ. 2021.

КОВИД-19 цар тахал болон Орос-Украины зөрчилдөөний дараалсан цочрол нь Монгол Улсын эрчим хүчний салбарыг улам эмзэг болгож байна. **Хятадын “Тэг-КОВИД” бодлоготой холбоотой хилийн хязгаарлалтын улмаас ДЦС-уудын засвар үйлчилгээнд шаардлагатай тоног төхөөрөмж тээвэрлэлт, логистикийн хүндрэлээс үүдэн 3-6 сар хил дээр гацсан, үндсэн, туслах тоног төхөөрөмжийн засвар үйлчилгээ, үйлчилгээний аюулгүйн нөөцөд шаардлагатай сэлбэг материалын хомсдол үүссэн.** Олон ханган нийлүүлэгчид нийлүүлэлтийн гэрээгээ сунгах хүсэлт гаргаж, зарим тохиолдолд үнийн өсөлт, валютын ханшийн уналтаас болж гэрээг цуцалсан байна.

**Цахилгаан, нефтийн бүтээгдэхүүний импорт SWIFT хориг арга хэмжээ авснаар хумигдсан.** Манай улс цахилгааны 25 хувь, нефтийн бүтээгдэхүүний 90 хувийг ОХУ-аас импортолж байна. Багануур, Шивээ-Овоо,

судалгаагаар зайн сургалтын эхэн үед багш нарын 73.3 хувь нь өмнө нь зайны сургалтаар хичээл зааж байгаагүй, 75.2 хувь нь зайны сургалтад хэрхэн хичээл заах талаар сургалтад хамрагдаж байгаагүй, 20 хувь нь цахим хэрэгсэл хэрхэн ашиглах талаар мэдэхгүй, 2.8 хувь нь цахим орчны платформ хангалттай ашиглаж мэдэхгүй байжээ. Харин сургалтын төгсгөлд тэд цахим орчинд ажиллах, цахим хичээл заахад шаардлагатай хэрэгсэлтэй ажиллах, харилцаа холбооны шинээр арга хэрэгсэлтэй ажиллах чадваруудад шинээр суралцсан, тэр дундаа хичээл заах арга барилдаа өөрчлөлт оруулсан гэх үзүүлэлт өссөн байна.

## 4.7. Монгол Улсын дэд бүтцийн салбарт үзүүлсэн нөлөө

### 4.7.1 Эрчим хүчний салбарт үзүүлсэн нөлөө (ТХЗ 7)

Хүн амын өсөлт, эдийн засгийн хөгжил, хотжилт зэрэгтэй холбоотойгоор эрчим хүч, цахилгаан, дулааны хэрэгцээ жилд дунджаар 5-7 хувиар нэмэгдэж байна (Хүснэгт 4.2). Уул уурхай зэрэг аж үйлдвэрийн салбарууд манай улсын эрчим хүчийг хамгийн ихээр ашигладаг. Гэвч Монгол Улс одоогоор хэрэгцээгээ хангахуйц эрчим хүч үйлдвэрлэх хүчин чадалгүйгээс ОХУ, мөн БНХАУ-аас эрчим хүч импортолдог.

Шарын-Гол зэрэг нүүрсний уурхайн үндсэн үйл ажиллагаанд ашигладаг дизель түлш, мазут, тэсэлгээний материал зэрэг **түүхий эдийн үнэ нэмэгдсэний улмаас уурхайнуудад мөнгөн урсгал хомсдож, улмаар үйл ажиллагаа нь удааширсан.**

**Эрчим хүчний эрэлт нэмэгдсэн нь цахилгаан түгээх сүлжээний төхөөрөмжид гэмтэл учруулсан.** КОВИД-19 цар тахлын үед Засгийн газраас хэрэгжүүлсэн тусламжийн хүрээнд өрх, зарим ААН-ийг цахилгаан, дулаан, ус, хог хаягдлын төлбөрөөс 7 сарын хугацаанд чөлөөлөх арга хэмжээ авсан нь гэр хорооллын цахилгааны хэрэглээг 40 хувиар нэмэгдүүлсэн. Цахилгаан халаагуурыг хэтрүүлэн хэрэглэснээс бага, дунд оврын цахилгаан түгээх сүлжээний тоног төхөөрөмж оргил ачаалалдаа хүрч, зарим нь эвдэрсэн байна. Цахилгаан эрчим хүчний хэрэглээний өсөлтийг ОХУ-аас импортоор нөхөж, цахилгаан дамжуулах шугамын хүчин чадлыг 2022 оны 7 дугаар сард 245 МВт-аас 350 МВт болгон

нэмэгдүүлсэн.

**Нийлүүлэлт, тээврийн системийн тасалдал нь эрчим хүчний системийн байнгын засвар үйлчилгээ тасалдахад хүргэсэн.** ДЦС-уудын үндсэн болон туслах тоног төхөөрөмжийн материал, сэлбэг хэрэгсэл нь ОХУ, Украин Улсаас ихээхэн хамааралтай байдаг. Эдгээр улсаас нийлүүлдэг том оврын цахилгаан шахуурга, өндөр даралтын хавхлагууд тасалдсан. Мөн ДЦС, дамжуулах, түгээх компаниудын техникийн тогтмол хийх үзлэг, засвар үйлчилгээний ажил удааширч, техникийн гэмтэл, эвдрэлийг ихээхэн нэмэгдүүлсэн юм.

#### **4.7.2 Тээврийн салбарт үзүүлсэн нөлөө**

Далайд гарцгүй хөгжиж буй орнуудад тулгарч буй олон улсын зах зээлээс алслагдсан байдал, далайн боомтоос хол зайтай, дамжин өнгөрөх тээврийн асуудал, олон улсын худалдаанд хөрш зэргэлдээ улс орнуудад найдах, худалдааны өндөр зардал, олон улсын худалдаанаас ихээхэн хамааралтай зэрэг өвөрмөц сорилтууд ялангуяа цар тахлын жилүүдэд болон үргэлжилж буй геополитикийн хурцадмал байдлын үед Монголд хүчтэй мэдрэгдэж байсан.

Хятад Улс нь далайд гарцгүй Монгол улсын хувьд дамжин өнгөрөх тээврийн гол зангилаа болж, худалдааны эргэлтийн дийлэнхийг бүрдүүлж бусад улстай худалдаа хийх боломжийг олгодог. Гэсэн хэдий ч КОВИД-19 цар тахлын хязгаарлалт нь ялангуяа Тяньжин, Далянь боомт, Хятад-Монголын хил дээрх Эрээн хотын хуурай замын боомтод удаан хугацаагаар нөлөөлж, тээврийн түгжрэл үүсгэсэн. Нийлүүлэлтийн сүлжээ тасалдсан нь Монгол Улсын худалдааны үйл ажиллагаанд сөргөөр нөлөөлсөн. 2021 онд хоёр улс Монголын нүүрс, зэсийн баяжмалын Хятад руу чиглэсэн хил дамнасан экспортыг нэмэгдүүлэх зорилгоор ачааны машины жолооч

нарт хорио цээрийн дэглэм тогтоох, Ковид-19-ийн шинжилгээнд хамруулах тусгай журмыг хэлэлцсэн. Энэхүү хоёр талын хамтын ажиллагааны үр дүн нь 2022 онд Монголоос Хятад руу хийх экспорт 30 хувиар өсөхөд нөлөөлсөн.

Монгол Улс, БНХАУ-ын Гадаад хэргийн яамд БНХАУ-аас хүнсний бүтээгдэхүүн, эм тариа, барилгын материал, тоног төхөөрөмж зэрэг нэн шаардлагатай бараа бүтээгдэхүүнийг тасралтгүй импортлох талаар нягт хамтра ажилласан. Ингэхийн тулд Монгол Улсын Гадаад харилцааны яам БНХАУ-аас импортлох тэргүүлэх ач холбогдол бүхий бүтээгдэхүүний жагсаалтыг гаргаж, импортыг хөнгөвчлөхийг хүссэн ноот бичгийг БНХАУ-ын гадаад хэргийн яаманд хүргүүлсэн. Энэхүү хамтын ажиллагааны механизмын үр дүнд 2021-2022 онд 15,000 гаруй вагон бараа бүтээгдэхүүн импортлох боломжтой болсон байна. Хятад улс 2023 онд КОВИД-19-ийн хязгаарлалтыг цуцлах шийдвэр гаргасан нь хоёр талын худалдааны эргэлтийг цар тахлын өмнөх түвшинд хүртэл нэмэгдүүлж байна.

Улсын төсөвт ихээхэн хувь нэмэр оруулдаг Монгол Улсын иргэний агаарын салбарт Орос-Украины зөрчилдөөн ихээхэн нөлөөлсөн. Үүний дүнд Монгол Улс Европоос эм, хүнс зэрэг зайлшгүй шаардлагатай бараа бүтээгдэхүүн импортлохоо зогсоож, мөн агаарын тээвэр, ачааны үнэ гурав дахин нэмэгдэж, эдийн засгийг хүндрүүлж байна.

Засгийн газар дижитал өөрчлөлтийг эдийн засгийн тогтвортой өөрчлөлт болон сэргэлтийг идэвхжүүлэгч гэж үзэж байна. Монгол Улсын Засгийн газар авлигатай тэмцэж, төрийн хэт хяналт, хүнд суртлыг бууруулах замаар бизнесийн таатай орчныг бүрдүүлэх, чөлөөт зах зээлд өрсөлдөх чадварыг дэмжих зорилт тавин ажиллаж байна. Энэ ажлын хүрээнд Засгийн газраас бизнес эрхлэгчдийг дэмжих зорилгоор "И-Бизнес" цахим платформыг ашиглалтад оруулаад байна.



## **БҮЛЭГ 5.**

**ТОГТВОРТОЙ ХӨГЖЛИЙН ЗОРИЛГЫН ХЭРЭГЖИЛТИЙГ  
ХЯЗГААРЛАГЧ ХҮЧИН ЗҮЙЛ: БҮС, ОРОН НУТГИЙН ХӨГЖИЛ**

---

## 5.1. Бүс, орон нутаг руу чиглэсэн хөгжлийн бодлого, төлөвлөлт

"Алсын хараа–2050" Монгол Улсын урт хугацааны хөгжлийн бодлогын 8 дугаар бүлэг болох "Бүс, орон нутгийн хөгжил" бүлэгт "Үндэсний соёлоо дээдэлсэн, хүн амын нутагшилт, суурьшлын тогтвортой тогтолцоотой, байгалийн унаган төрх, экосистемийн тэнцвэрт байдлыг хадгалан хойч үедээ өвлүүлсэн, эдийн засгийн төрөлжилт, дагналт, хоршилт бүхий ногоон үйлдвэрлэлийг хөгжүүлж, бүс нутгийн эдийн засгийн интеграцид нэгдсэн, өрсөлдөх чадвартай, харьцангуй тэнцвэртэйгээр бүс, орон нутгийг хөгжүүлнэ" гэсэн зорилгыг дэвшүүлсэн. Энэ хүрээнд дэд бүтэц, аялал жуулчлал, тогтвортой хөдөө аж ахуйг дэмжихэд чиглэсэн дараах зорилтуудыг дэвшүүлсэн байна. Үүнд:

1. Бүс нутгийн эдийн засгийн интеграцид дэд бүтцийн нэгдсэн сүлжээгээр бүрэн холбогдож, эдийн засгийн эрчимтэй өсөлтийг хангах суурь нөхцөлийг бүрдүүлнэ;
2. Эдийн засгийн тэргүүлэх салбарууд болон байршлын давуу талд тулгуурлан бүс, орон нутагт аялал жуулчлалыг хөгжүүлнэ;
3. Хөдөө аж ахуйг байгальд ээлтэй, уур амьсгалын өөрчлөлтөд дасан зохицсон, эрсдэл даах чадвартай, нийгмийн хөгжлийн чиг хандлага, хэрэгцээ, шаардлагад нийцсэн, хариуцлагатай, бүтээмж өндөр, тогтвортой үйлдвэрлэлтэй эдийн засгийн тэргүүлэх салбар болгон хөгжүүлнэ.

Дунд хугацааны зорилтот хөтөлбөр болох "Шинэ сэргэлтийн бодлого" нь хөгжлийг хязгаарлагч хүчин зүйлсийг шийдвэрлэхэд чиглэсэн 6 сэргэлтээс бүрдэх бөгөөд түүний нэг нь Хот, хөдөөгийн сэргэлт бөгөөд дараах зорилтуудаас бүрдэнэ. Үүнд:

1. Нийслэл Улаанбаатар хотын нийтийн тээврийн чанар, стандартыг сайжруулан багтаамж ихтэй шинэ төрлийн нийтийн тээврийн хэрэгслийг үйлчилгээнд нэвтрүүлж, гол ба үндсэн авто зам, замын байгууламжийн сүлжээг өргөтгөн шинэчилж, олон түвшний уулзварыг байгуулан хүртээмжийг нэмэгдүүлж, авто замын түгжрэлийг бууруулна;
2. Шинэ суурьшлын бүс, дагуул хот, эдийн засгийн чөлөөт бүсийн бүтээн байгуулалтыг эрчимжүүлж, Улаанбаатар хотоос орон нутагт шилжин суурьшсан иргэд, аж ахуйн нэгжүүдийг цогц бодлогоор дэмжих замаар төвлөрлийг сааруулна;
3. Аймгийн төвүүдийг бие даасан хот болгон хөгжүүлж, орон нутаг төсвийн орлогоо бие даан бүрдүүлэх санхүү, эдийн засгийн боломжийг бүрдүүлнэ;
4. Эдийн засгийн бүсчилсэн хөгжлийн

бодлогод тулгуурлан мал аж ахуй, газар тариалангийн үйлдвэрлэлийн тогтвортой өсөлтийг дэмжиж, хүнсний дотоодын хэрэгцээг ханган, экспортын хувь хэмжээг нэмэгдүүлнэ.

Хэдийгээр урт, дунд хугацааны бодлогуудад бүс, орон нутгийн хөгжилтэй холбоотой бодлогын зорилт, арга хэмжээг агуулгын хувьд тодорхойлсон хэдий ч эдгээр нь орон зайн төлөвлөлтийн хувьд тодорхой бүс байгаа нь хөгжлийн бодлого, төлөвлөлтийн хүрэлцээтэй нөхцөл болж чадахгүй байна.

"Алсын хараа–2050" урт хугацааны хөгжлийн бодлогыг орон зайн хувьд хэрэгжүүлэх, салбар дундын бодлого, төлөвлөлтийг нутаг дэвсгэрийн зохион байгуулалт, байршлын хувьд уялдуулсан хөгжлийн орон зайн төлөвлөлт байхгүй байна.

Үүнийг түлхүүр асуултаар илэрхийлбэл,

1. Улаанбаатар (нийслэл) хот руу чиглэсэн төвлөрлийг сааруулах, бүс, орон нутгийн түвшинд Улаанбаатар хотын эсрэг татах хүчийг нөхцөлдүүлэх, нийгэм, эдийн засаг, экологи, дэд бүтцийн үйлчилгээний ачааллыг өөртөө хуваалцах, нийгэм, эдийн засгийн хөгжилд үүрэг бүхий өсөлтийн төв хот нь хаана байх вэ? Үндэсний хэмжээнд хотын зэрэглэл, статус, үүргийн тогтолцоо бий юу?
2. Хойд, урд хөрш орнууд, өрнө-дорнын холбосон тээврийн дэд бүтцийн босоо хэвтээ тэнхлэгийн газарзүйн маршрут, түүнд суурилсан зам, тээвэр, логистик, хилийн боомт, чөлөөт бүсийн нэгдсэн сүлжээ ямар байх, тэдгээрийн гол зангилаа цэг, байршлыг хаана төлөвлөх вэ?
3. Аль хот, бүс нутагт хэдий хэмжээний хүн ам түлхүү суурьшуулж, улмаар байгалийн болон хөдөө аж ахуйн нөөц, боломжид тулгуурлан ямар үйлдвэрлэл, кластерыг хаана хөгжүүлэх вэ?
4. Хүнс, хөнгөн, боловсруулах аж үйлдвэр, аялал жуулчлалыг газарзүйн байршлын хувьд хаана хөгжүүлж, улмаар бүс, орон нутгийн түвшинд уул уурхайн бүс экспортын хэмжээг хэрхэн нэмэгдүүлэх вэ?
5. Улмаар газарзүйн байршлын давуу талаа ашиглан Төв Азийн болон Зүүн хойд Азийн бүс нутгийн эдийн засгийн интеграци, олон улсын тээврийн сүлжээ, худалдаанд ямар бүтээгдэхүүн, үйлдвэрлэлээр нэгдэх вэ?
6. Дээрх асуудлууд нь нутаг дэвсгэрийн орон зайн зохион байгуулалтын хувьд өөр хоорондоо хэрхэн уялдаж, эдийн засаг-дэд бүтцийн газарзүйн кластер холболтыг хэрхэн нөхцөлдүүлэх вэ?

зэрэг хөгжлийн орон зайн төлөвлөлттэй холбоотой асуудлууд тодорхой бүс байна.



## 5.2. Бүс, орон нутгийн хөгжилд саад болж буй түлхүүр асуудлууд

Монгол Улс хүн ам цөөн, газар нутаг том, байгалийн болон хөдөө аж ахуйн арвин нөөц баялагтай, далайд гарцгүй ч газарзүйн байршлын давуу тал, боломжоо ашиглан нутаг дэвсгэрээ бүсчлэн хөгжүүлэх, нийгэм, эдийн засгийн хөгжлийн орон зайн төлөвлөлтийн суурь үзэл баримтлалаа шинжлэх ухааны үндэслэлтэй тодорхойлж, бүс-хот-хөдөөгийн зохистой тогтолцоог бүрдүүлж, улмаар олон улсын бүс нутгийн эдийн засгийн интеграцид нэгдэх, хөрш орнуудын худалдаа, эдийн засгийн хамтын ажиллагааны гүүр болох, эдийн засгийн тэргүүлэх чиглэлүүдээ дэмжих, өсөлтийн төвүүдийн үүргийг нэмэгдүүлэх хэрэгцээ, шаардлага байна.

Бүс нутаг, улсын болон орон нутгийн зэрэглэлтэй хот, хот-хөдөөгийн хөгжлийн харьцангуй бие даасан, тэнцвэртэй тогтолцоог бүрдүүлж, улмаар гадаад зах зээлтэй холбож, үндэсний болон бүс нутгийн эдийн засгийн бие даасан байдлыг бэхжүүлэх нь үндэсний аюулгүй байдлыг хангахын зэрэгцээ Тогтвортой хөгжлийн зорилгуудыг хэрэгжүүлэхэд чухал хүчин зүйл юм.

Бүс, орон нутгийн түвшинд тулгамдсан асуудал, уялдаа, шийдлийг дараах 4 хүчин зүйлээр авч үзлээ. Үүнд:

1. Нийгэм, эдийн засаг, байгаль орчны болон Улаанбаатар хотын төвлөрлийг сааруулахад тулгамдаж буй асуудлууд;
2. Бүс, орон нутгийн хөгжилд саад учруулж буй салбар дундын шинжтэй, өөр хоорондоо уялдаа холбоо бүхий бодлогын түлхүүр асуудлууд;
3. Түлхүүр асуудлуудын ТХЗ-ын хэрэгжилтэд үзүүлж буй бэрхшээл, тэдгээрийн холбоос;
4. Бүс, орон нутгийн түвшний хөгжлийн шийдэл, тэдгээрийн учир шалтгаан, гинжин холбоог харуулсан Систем зураглал.

Тогтвортой хөгжлийн зорилгын хэрэгжилтэд саад учруулж буй бүс, орон нутгийн хөгжлийн тулгамдсан 37 асуудлыг тодорхойлж, тэдгээрээс салбар дундын шинжтэй, уялдаа холбоо бүхий системтэй шийдэл шаардагдах бодлогын зангилаа 8 түлхүүр асуудлыг дараах байдлаар авч үзлээ. Үүнд:

1. Нутаг дэвсгэрийн нийгмийн хөгжлийн ялгаа нэмэгдэж, орон нутагт сонголт - боломж хомс байна.
2. Хөдөө, орон нутгаас Улаанбаатар хот руу чиглэсэн шилжилт хөдөлгөөн нэмэгдэж, үндэсний түвшинд хотжих үйл явц зөвхөн Улаанбаатар хотод явагдаж байна.
3. Эрхзүй, эдийн засгийн чадамжгүй орон нутгийн хотууд, тэдгээрийн хөгжилд гүйцэтгэх үүрэг тодорхой бус байна.
4. Тээврийн дэд бүтцийн босоо, хэвтээ тэнхлэг, түүнд суурилсан боомт, чөлөөт бүс, логистикийн нэгдсэн сүлжээ бүрдээгүй, энэ тухайд баримтлах бодлого,

төлөвлөлт тодорхой бус байна.

5. Бүсчлэн хөгжүүлэх бодлого, хууль эрхзүй, институцийн тогтолцоо бүрдээгүй.
6. Хөдөө орон нутагт ажлын байрны хомсдол бий болсон. Орон нутагт хүн ам, аж ахуйн нэгж байгууллага шилжин суурьших, хөрөнгө оруулалтыг татах механизм, арга хэрэгсэл тодорхой бус байна. Тухайлбал, буцах шилжилт хөдөлгөөнийг дэмжих механизм тодорхойгүй.
7. Бүс, орон нутгийн хөгжлийг дэмжих хүнсний болон боловсруулах аж үйлдвэрийн бодлого тодорхой бус байна.
8. Уур амьсгалын өөрчлөлтөд мал аж ахуйн салбарын дасан зохицох, эрсдэлийг даван туулах чадавх сул, өртөмтгий байна.

Дээрх бодлогын зангилаа 8 түлхүүр асуудал нь "орц"-ын хувьд өөртөө хамгийн их (14) нөлөөлөл авч, бүсийн түвшинд гол зангилаа асуудал болж байгаа нь "Бүсчлэн хөгжүүлэх бодлого, хууль эрхзүй, институцийн тогтолцоо бүрдээгүй" байдал, (13) "Бүс, орон нутгийн хөгжлийг дэмжих хүнсний болон боловсруулах аж үйлдвэрийн бодлого тодорхой бус" байдал, (11) "Нутаг дэвсгэрийн нийгмийн хөгжлийн ялгаа нэмэгдэж, орон нутагт сонголт - боломж хомс" гэх асуудлууд байна.

Тогтвортой хөгжлийн бодлогод үзүүлж буй нөлөөллийг нь зорилгын түвшинд авч үзвэл дараах байдалтай байна. Үүнд:

- Тогтвортой хөгжлийн 1 дүгээр зорилгыг хэрэгжүүлэхэд **6** түлхүүр асуудал;
- Тогтвортой хөгжлийн 11 дүгээр зорилгыг хэрэгжүүлэхэд **6** түлхүүр асуудал;
- Тогтвортой хөгжлийн 8 дугаар зорилгыг хэрэгжүүлэхэд **5** түлхүүр асуудал;
- Тогтвортой хөгжлийн 9 дүгээр зорилгыг хэрэгжүүлэхэд **5** түлхүүр асуудал;
- Тогтвортой хөгжлийн 3 дугаар зорилгыг хэрэгжүүлэхэд **4** түлхүүр асуудал;
- Тогтвортой хөгжлийн 4 дүгээр зорилгыг хэрэгжүүлэхэд **4** түлхүүр асуудал;
- Тогтвортой хөгжлийн 13 дугаар зорилгыг хэрэгжүүлэхэд **4** түлхүүр асуудал;
- Тогтвортой хөгжлийн 6 дугаар зорилгыг хэрэгжүүлэхэд **3** түлхүүр асуудал тус тус бэрхшээл үүсгэж байна.



## Бус, орон нутаг, хөдөөгийн тулгамдсан асуудал, ТХЗ-д үзүүлэх нөлөө



1. Хөдөөгийн ядуурал их, 3 хүн тутмын 1 нь ядуу
2. Улаанбаатар хотод ядуу хүн ам улам ихээр шилжин төвлөрч байна
3. Хөдөөд өрхийн амьжиргааны түвшин, орлого бага байна
4. Хөдөөгийн малчин өрх илүү эмзэг байна
5. Малчин өрхийн, ялангуяа хөдөөгийн ядуу өрхийн хүүхдүүд илүү эмзэг, өртөмтгий байна



6. Эрүүл мэндийн үйлчилгээний чанар, хүртээмж хангалтгүй
7. Эрүүл мэндийн нарийн мэргэжлийн, төрөлжсөн үйлчилгээний чанар, хүртээмж хангалтгүй
8. Хөдөөгийн иргэд, хүүхэд эрүүл мэндийн үйлчилгээнээс алслагдсан
9. Эрүүл мэндийн ажилчдын хүний нөөц дутагдал
10. Хөдөөгийн малчид эрүүл мэнд, нийгмийн даатгалд хамрагдалт хангалтгүй
11. Ерөнхий боловсролын сургуулийн чанар, хүртээмж хангалтгүй



12. ЕБС-ын дотуур байрны амьдар орчин, нөхцөл хангалтгүй (цэвэр ус, дулаан, ариун цэврийн өрөө)
13. Хөдөөд ЕБ-н ердийн сургалттай сургууль байгаад, харин төрөлжсөн, гүнзгийрүүлсэн, лаборатори, тусгай, ОУ-ын хөтөлбөрийн сургалттай ЕБС-ын сонголт байхгүй
14. Дээд боловсролын үйлчилгээний хүртээмж, сонголт байхгүй
15. Усны нөөцийн хомстол, цас, мөсний хайлалт нэмэгдэж байна
16. Баталгаат ундны усны эх үүсвэрээр хангагдсан хүн амын тоо хангалтгүй



17. Шаардлага хангасан ариун цэврийн байгууламжаар хангагдсан хүн амын тоо хангалтгүй
18. Хөдөө орон нутаг дахь ажлын байрны хомсдол
19. Шинжлэх ухаан, технологи, инновацын орчин, тогтолцоо бүрдээгүй



20. Хөдөө нутагт, ХАА-н салбарт инновац, технологи дамжуулах, нутагшуулах, хөрөнгө оруулалт бага
21. Мал, малын гаралтай түүхий эдийг эдийн засгийн эргэлтэд оруулах нөхцөл, боломж, дэд бүтэц бүрдээгүй
22. Малчдын мах, ноолуурын орлого улирлын шинжтэй, бусад дагалдах түүхий эд (арьс шир, ноос, гэдэс дотор г.м) үнэгүйдэж байна



23. Малчин, орон нутгийн тариаланчдын хөдөлмөрийн бүтээмжийн үнэлэмж тодорхой бус, бага
24. Мал, малын гаралтай бүтээгдэхүүн эдийн засгийн эргэлтэд орж чадахгүй байгаа тул малчид малынхаа тоо толгойг өсгөх сонирхолтой -> бэлчээрийн доройтлыг нөхцөлдүүлж байна
25. Малчин өрхүүд үйлдвэр, дэд бүтэц, эдийн засаг, зах зээлээс алслагдсан
26. Экспортыг нэмэгдүүлэх хүнсний болон боловсруулах аж үйлдвэр хөгжөөгүй
27. Дотоодын хэрэгцээг хангах хүнс, хөнгөн аж үйлдвэрийг хөгжил сул



28. Зам, тээвэр, логикийн дэд бүтэц хөгжөөгүй
29. Хотжилтын эрчим УБ хотод хамгийн их явагдаж, орон нутгийн хотууд явагдахгүй байна
30. Орон нутгийн хотуудын зэрэглэл, статус, бүсийн нийгэм, эдийн засгийн хөгжилд гүйцэтгэх үүрэг тодорхойгүй
31. Эдийн засгийг бүсчлэн хөгжүүлэх, хот, хөдөө нутгийг хөгжүүлэх бодлого, төлөвлөлт, эрхзүйн тогтолцоо бүрдээгүй
32. Залуу, туслах малчид тогтвортой суурьшихгүй, шилжин нүүж байна. Тэдгээрт зориулсан хөгжлийн хөтөлбөр байхгүй



33. Уур амьсгалын өөрчлөлтөөс үүдэлтэй байгалийн гамшигт үзэгдэл, ган, зуд, хуурайшлын эрчим нэмэгдэж байна
34. Цөлжилт, бэлчээрийн доройтол, талхагдал нэмэгдэж байна
35. Хөдөөгийн малчин өрхийн амьжиргааны үндсэн эх үүсвэр мал аж ахуй бөгөөд байгаль, цаг уураас хараат, өртөмтгий
36. Мал аж ахуйн салбарын уур амьсгалын өөрчлөлтөд дасан зохицох чадавхи бүрдээгүй байна



37. Ядуу, орлого бага малчин өрхүүд уур амьсгалын өөрчлөлтөд илүү эмзэг, өртөмтгий

## Бус, орон нутгийн хөгжилд саарал тулхүүр асуудлууд (салбар дун бүхий бодлогын зангилаа)

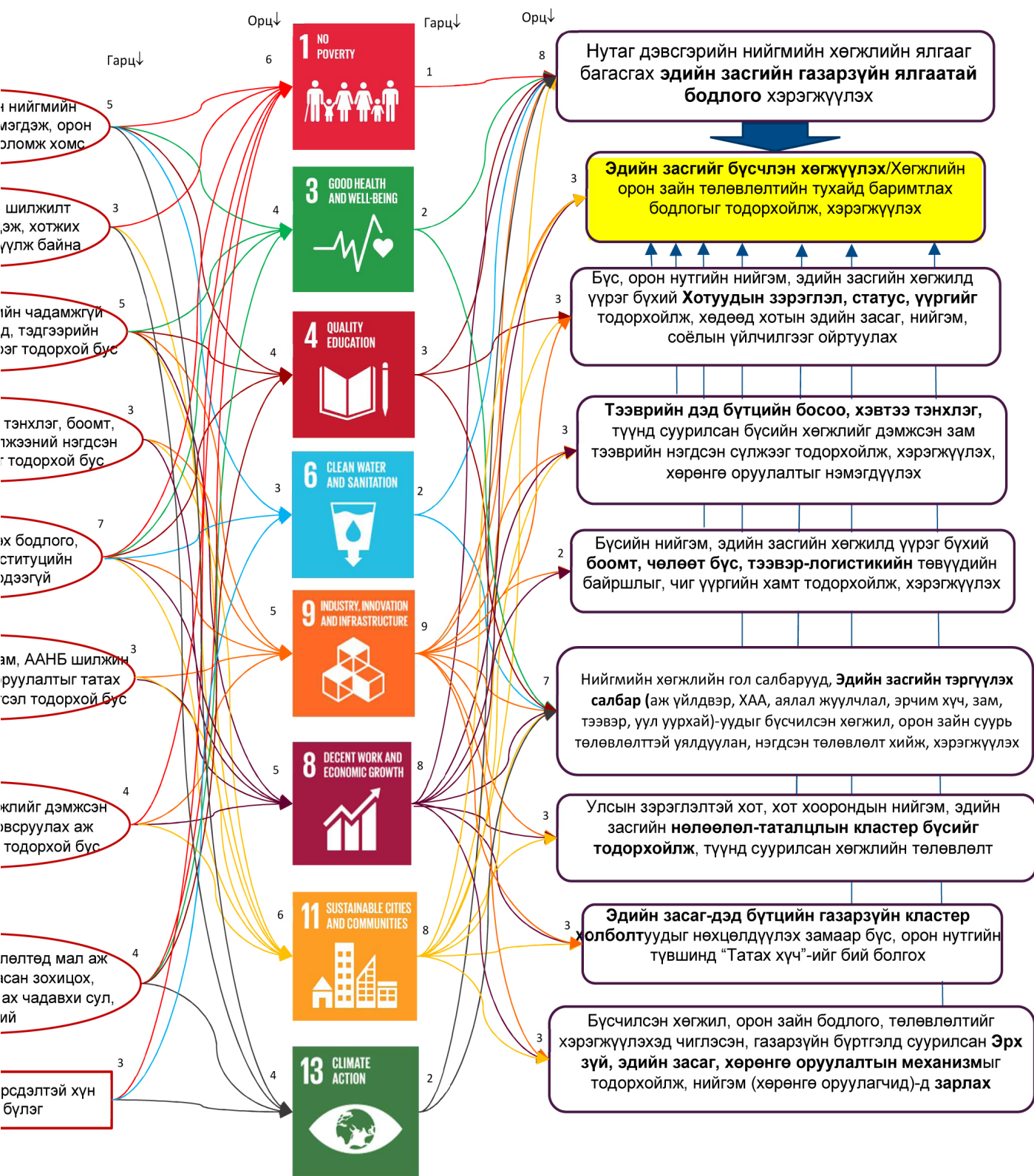


Зураг 5.1. Систем зураглал: Бүс, орон нутгийн хөгжил ба төвлөрөл, тулгамдсан асуудал, саад бэрхшээл, гарц шийдэл, тэдгээрийн учир шалтгаан, холбоо

ад учруулж буй  
дын, уялдаа холбоо  
асуудал)

ТХЗ-ыг амжилттай  
хэрэгжүүлэхэд **бэрхшээл**  
үүсгэж байна

**Гарц, шийдэл:** Бүс, орон нутгийг  
хөгжүүлэх бодлогын шийдэл, арга зам



Дээр дурдсан бүс, орон нутгийн хөгжилд саад учруулж буй бодлогын зангилаа 8 түлхүүр асуудлын тухай нарийвчлан авч үзье.

**Нутаг дэвсгэрийн нийгмийн хөгжлийн ялгаа нэмэгдэж, хөдөө, орон нутагт сонголт хийх боломж хомс байна.** Хүний хөгжлийн үндсэн үзэл санаа нь хүмүүст эдийн засгийн, нийгмийн, улс төрийн болон соёлын гэх мэт сонголтуудыг өргөжүүлэх үйл явц, нөгөө талаас сонголт хийх өргөн боломжоор хангах явдал юм. Сонголт нь хувь хүний чадавхтай холбоотой бөгөөд, энэ хүрээнд хувь хүн сайн боловсрол эзэмших, ур чадвараа нэмэгдүүлэх, эрүүл мэнд, соёлын үйлчилгээ авах, хөдөлмөр эрхэлж орлогоо нэмэгдүүлэх, таатай орчин нөхцөлд ажиллаж, амьдах асуудал юм. Харин сонголт хийх өргөн боломжийг бий болгох нь төрийн үүрэг бөгөөд энэ хүрээнд нийгмийн үйлчилгээ (боловсрол, эрүүл мэнд, соёл)-ний чанар, хүртээмжийг нэмэгдүүлэх, шинжлэх ухаан, технологийг хөгжүүлэх замаар хувь хүн эрхзүй, эдийн засаг, бизнесийн орчны хувьд өөрийн чадавхад нийцсэн сонголт хийх өргөн боломж бүхий нийгэм, эдийн засгийн таатай орчин, нөхцөлийг бүрдүүлэх явдал юм. нөхцөлийг бүрдүүлэх явдал юм. Хүн орон зайн хувьд Улаанбаатар, бусад хот, аймаг, сум, хөдөө хаана ч суурьшсан эрүүл, аюулгүй орчинд амьдрах, хөрөнгө шударгаар олж авах, эзэмших, өмчлөх, өв залгамжлуулах, ажил мэргэжлээ чөлөөтэй сонгох, хөдөлмөрийн аятай нөхцөлөөр хангуулах, эрүүл мэндээ хамгаалуулах, эмнэлгийн тусламж авах, сурч боловсрох, соёл, урлаг, шинжлэх ухааны үйл ажиллагаа явуулах, бүтээл туурвих, үр шимийг нь хүртэх эрхтэй. Орон зайн хувьд хаана энэхүү эрхээ бүрэн дүүрэн эдлэх таатай орчин нөхцөл бүрдсэнийг шинжилж үзвэл үндсэндээ Улаанбаатар хотод л ихэнх сонголт-

боломж төвлөрсөн байна.

Эсрэгээрээ хөдөө орон нутаг, аймаг, суманд хүн нийгэм, эдийн засгийн аятай таатай орчинд ажиллаж амьдах сонголт-боломж хомс байна. Тухайлбал, боловсролын хувьд Улаанбаатар хот болон 21 аймгийн төв хотуудаас бусад бүх 309 сумдад төрөлжсөн лаборатори, гүнзгийрүүлсэн, тусгай, олон улсын хөтөлбөрийн сургалттай ЕБС-ийн сонголт байхгүй байна. Дээд боловсролын хүртээмжтэй үйлчилгээний сонголт зөвхөн Улаанбаатар хотод байгаа бөгөөд бусад 21 аймгийн төв хотууд хүртээмжтэй сонголт хийх боломж байхгүй байна.

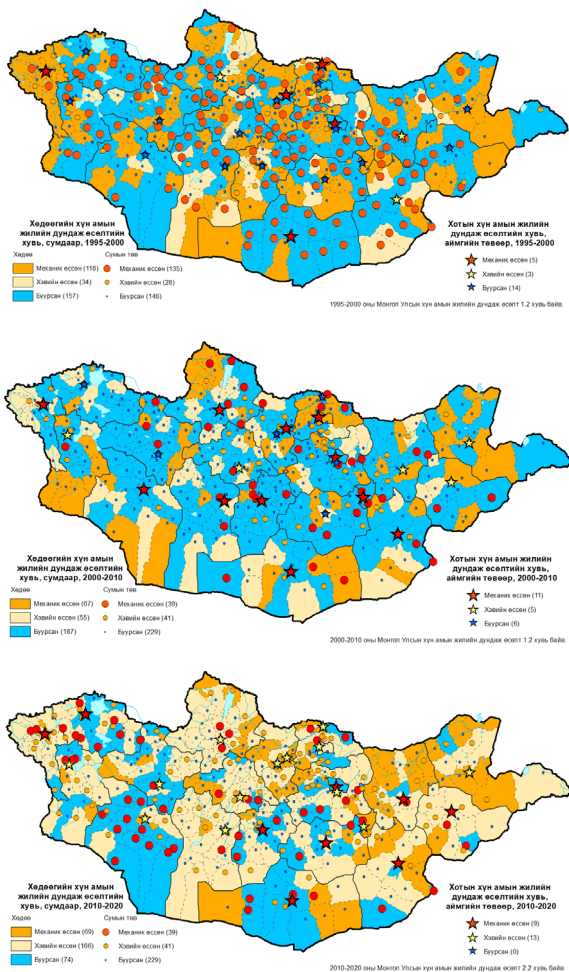
Монгол орны нутаг дэвсгэрийн нийгмийн хөгжлийн ялгаа өнгөрсөн 30 жилд нэмэгдэж, Улаанбаатар хот болон хөдөө орон нутаг, аймаг, сумын нийгмийн хөгжлийн ялгаа нэмэгдсэнийг харуулна. Жишээ нь, өрхийн түвшинд шилжин суурьших сонголт хийх, өрсөлдөхүйц боловсрол эзэмшье гэвэл, өрхийн бүх гишүүд эзэмшсэн мэргэжлээрээ хөдөлмөр эрхэлбэ гэвэл, орчин цагийн соёлын үйлчилгээ бүхий хотод амьдаръя гэвэл зөвхөн Улаанбаатар хотыг сонгож байна. Монгол орны хүн амыг нутагшилт, суурьшлын хувьд авч үзвэл хотын суурьшил, сумын төвийн хагас суурьшил, хөдөө нутгийн нутагшилтын хэлбэр гэж 3 ангилж болно. Нийт хүн амын 69 хувь нь Улаанбаатар хот болон 21 аймгийн төв хот суурин газарт, 11 хувь нь хагас суурьшлын хэлбэр бүхий 309 сумын төвд, 20 хувь нь хөдөө нутагт уламжлалт бэлчээрийн мал аж ахуйн хөдөлмөр эрхлэн нутагшин амьдарч байна. Хөдөөгийн малчин өрхийн орлогын бүтцийг авч үзвэл, 49.2% малын мах, 41.9% ноос, ноолуур, 2.4% арьс шир, 6.5% бусад орлогоос бүрдэж байна.

**Зураг 5.2. Хүн амын нутагшил, суурьшил ба амьдралын хэв шинж**



Эх сурвалж: ШУА-ийн Газарзүй, геоэкологийн хүрээлэн. 2022. "Монгол Улсын хүн амын дотоод шилжих хөдөлгөөний орон зайн зүй тогтол, нөлөөлөх хүчин зүйлс (2022-2024)" суурь судалгааны төсөл. УБ.

**Зураг 5.3. Хүн амын өөрчлөлтийн орон зайн тархалт, хот, сумын төв, хөдөө нутгийн суурьшлын хэлбэрээр, 1995-2000, 2000-2010, 2010-2020 оноор**



**Хүснэгт 5.1. Хүн амын тооны өөрчлөлтийн газарзүйн ялгаа (Монгол Улсын нутаг дэвсгэрт оршин суугаа хүн амын тооны өөрчлөлтийн суурьшлын хэлбэрээр хийсэн дүн шинжилгээ, 1995-2020.**

№	Хүн амын тооны өөрчлөлт, суурьшлын хэлбэрээр	1995-2000	2000-2010	2010-2020
<b>Хот /нийслэл, аймгийн төв/</b>				
1	Буурсан	14	6	0
2	Хэвийн өссөн	3	5	13
3	Механик өссөн	5	11	9
4	Нийт	22	22	22
<b>Сумын төв</b>				
5	Буурсан	146	229	162
6	Хэвийн өссөн	28	41	93
7	Механик өссөн	135	39	54
8	НИЙТ	309	309	309
<b>Хөдөө нутаг</b>				
9	Буурсан	118	187	74
10	Хэвийн өссөн	34	55	166
11	Механик өссөн	157	67	69
<b>НИЙТ</b>		<b>309</b>	<b>309</b>	<b>309</b>

Эх сурвалж: ҮСХ. Зургийг ШУА-ийн Газарзүй, геоэкологийн хүрээлэнд боловсруулав.

Монгол Улсад оршин суугаа хүн амын тооны өөрчлөлтийг суурьшлын хэлбэрээр (нийслэл, аймгийн төв, сумын төв, хөдөө) харьцуулан үзэхэд 2000-2010 онд (1999-2002 болон 2009-2010 оны ган, зудыг хамарсан үед) хөдөө нутаг болон сумын төвийн хүн амын тоо илүү буурсан бөгөөд, сүүлийн 25 жилийн хугацаанд хөдөөгийн болон сумын төвийн хүн ам хамгийн тогтвортой бус суурьшилтай байна. Тодруулбал, 2000-2010 онд 187 сумын “хөдөөгийн” хүн ам болон 229 сумын “төвийн” хүн амын тоо буурсан нь энэ 10 жилд төв, томоохон хотууд руу хүн ам шилжсэн оргил үе байсныг илтгэж байна.

**Хөдөө орон нутагт шилжих хөдөлгөөний “түлхэх хүчин зүйлс” давамгайлж, Улаанбаатар хотод дээд боловсрол, эрүүл мэнд, соёл, ажлын байр зэрэг “татах хүчин зүйлс” төвлөрч, улмаар нийслэл хот руу чиглэсэн нийгэм, эдийн засгийн шилжилт хөдөлгөөн сүүлийн 20 гаруй жил явагдаж байна.** Газарзүйн байршил, байгалийн өгөгдөл, экологийн нөхцөл, эдийн засгийн хөгжлийн өөр өөр түвшин, нийгмийн үйлчилгээний харилцан адилгүй чанар, хүртээмжээс шалтгаалан хүн ам хөгжил багатай газар нутгаас ажиллаж амьдрахад илүү таатай орчин, газар нутаг руу шилжин суурьших хандлагатай байна.

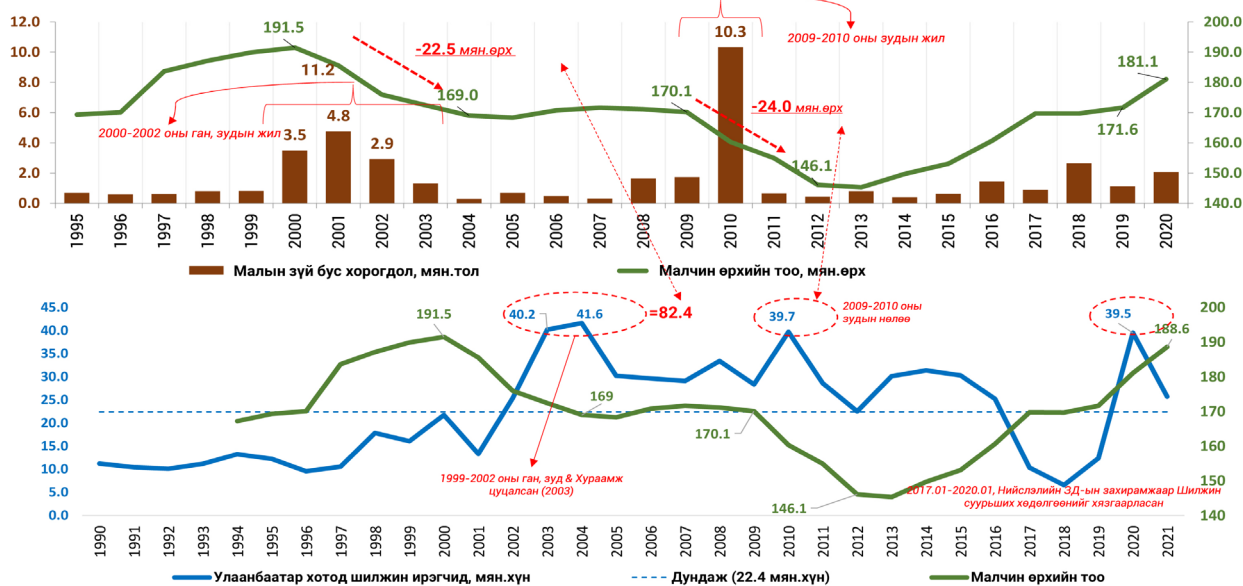
Шилжигчид нь илүү сайн боломж, сонголттой, хурдацтай хөгжиж буй хот, бүс нутагт төвлөрөх хандлагатай бөгөөд үүнийг шилжих хөдөлгөөний татах, түлхэх хүчин зүйлсийн онолын үүднээс тайлбарлаж болно. Татах хүчин зүйлсэд боловсрол, эрүүл мэндийн үйлчилгээний чанар, хүртээмж, ажлын байр, зах зээл, эдийн засгийн боломж, дэд бүтэц, соёлын үйлчилгээ зэрэг орно. Харин ган, зуд, уур амьсгалын хатуу ширүүн нөхцөл, орлогын түвшин бага байх, ядуурал өндөр, аюулгүй байдал хангагдаагүй, хөдөлмөр эрхлэх боломж муу зэрэг нь хөдөөгөөс шилжин явах түлхэх хүчин зүйлс болж байна. Ялангуяа, хөдөө орон нутагт уур амьсгалын өөрчлөлтийн нөлөө, ган, зудын гамшигт үзэгдэлд мал сүргээ алдсан иргэд Улаанбаатар хот руу шилжин суурьшиж байгаа нь шилжих хөдөлгөөний түлхэх хүчин зүйлс болж байна. Хүн нийгэм, эдийн засгийн таатай орчин нөхцөлд ажиллаж, амьдрах нь зүйн хэрэг боловч харамсалтай нь Монгол Улсын хувьд бүх татах хүчин зүйлс нь нийслэл хотод төвлөрсөн байна.

2020 оны байдлаар нийслэл хотын хүн ам 1,597.3 мянгад хүрсэн бөгөөд энэ нь улсын нийт хүн амын 47.6 хувь юм. Үүнийг дагаад Улаанбаатар хотод ДНБ-ий 65.8 хувийг үйлдвэрлэж, улсын төсвийн 58.6 хувийг хуваарилж, аж ахуйн нэгж, байгууллагын 63.9 хувь нь үйл ажиллагаа явуулж, өнөөгийн хэт төвлөрлийг бий болгожээ. Өнгөрсөн 30 жил (1990-2020)-д хөдөө, орон нутгаас Улаанбаатар хотод нийтдээ 691.9 мян.хүн шилжин ирсэн бөгөөд, энэ нь 7 томоохон аймагтай тэнцэхүйц хүн ам төдийгүй, өнөөгийн Улаанбаатар хотын хүн амын 46 хувь гэсэн үг юм. Хөдөө, орон нутгаас Улаанбаатар хотод шилжин ирсэн 30

жилийн явцаас хамгийн өндөр байсан жилүүдийг авч үзвэл, 2003 онд 40.2 мянган хүн, 2004 онд 41.6 мянган хүн, 2010 онд 39.7 мянган хүн, 2020 онд 39.5 мянган хүн шилжин иржээ. Эдгээр шилжилт өндөр жилүүдийн шилжих хөдөлгөөний шалтгааныг 1999-2002 оны ган, зудын нөлөө, 2009-2010 оны

өвлийн зудын нөлөө, 2017 оны 01 дүгээр сараас 2020 оны мөн хугацаанд шилжин суурьших хөдөлгөөнийг хязгаарласан Нийслэлийн Засаг даргын захирамжийн үйлчлэх хугацаа хүчингүй болсны дараа 2020 онд шилжилт дахин хөдөлсөн зэргээр тайлбарлаж болно.

**Зураг 5.4. Ган, зудын үед хоргодсон малын тоо, Хөдөөгийн малчин өрхийн тоо болон Улаанбаатар хотод шилжин ирсэн хүн амын тооны динамик, 1990-2020 он**



Эх сурвалж: ШУА-ийн Газарзүй, геоэкологийн хүрээлэн. 2022

2020 оны Улаанбаатар хотод шилжин ирэгчдийг насны бүлгээр авч үзвэл, 38.5 хувь нь 20-34 насны залуучууд, 26.5 хувь нь 0-9 насны хүүхдүүд эзлэх бөгөөд, үндсэндээ нийт шилжин ирэгчдийн 65.1 хувийг залуу гэр бүл, залуучууд эзэлж байна. Энэ нь залуус, залуу гэр бүлд нийгэм, эдийн засгийн таатай орчин нөхцөл хангагдсан хотод амьдрах хүсэл, тэмүүлэл илүү байгааг харуулж байна.

Улаанбаатар хотод шилжин ирсэн 1,562 шилжигч өрхийг хамруулсан судалгаагаар шилжилт хөдөлгөөний шалтгааныг тодруулахад, 38.5 хувь нь хөдөлмөр эрхлэлт, бизнес эрхлэх боломжоо нэмэгдүүлэх, 21 хувь нь амьдралын илүү сайн нөхцөл, 20.3 хувь нь боловсрол, 6.4 хувь хүүхдийнхээ ирээдүйн амьдралын төлөө, 5.1 хувь нь гэр бүлийн гишүүдийн хамт шилжсэн гэж хариулжээ. Шилжихээсээ өмнө амьдарч байсан байршлыг суурьшлын хувьд авч үзвэл, 44 хувь нь алслагдмал хөдөө нутагт, 8 хувь нь сумын төвд амьдардаг байсан бол 48 хувь нь аймгийн төвд амьдарч байжээ.

**Бүсийн түвшинд төлөвлөлт, төсөвлөлтийн эрхзүйн чадамжгүй, сумын статустай орон нутгийн хотуудтай байна.** Монгол Улсын нутаг дэвсгэр нь засаг захиргааны хувьд аймаг, нийслэлд, аймаг нь суманд, сум нь багт, нийслэл нь дүүрэгт, дүүрэг нь хороонд хуваагдана. Үндэсний болон бүсийн нийгэм, эдийн засгийн хөгжилд хот, суурин газрын гүйцэтгэх үүрэг эрс нэмэгдсэн хэдий ч Улаанбаатар хотыг эс тооцвол хөгжлийн

аливаа төлөвлөлтөд хотын гүйцэтгэх үүргийг орхигдуулж ирсэн. Монгол Улсын одоогийн 21 аймгийн төвийг "хот" гэж ойлгодог ч эрхзүйн хувьд сумын статустай юм. Тодруулбал, Дархан-Уул аймгийн төв Дархан хот нь "Дархан сум", Баруун бүсийн тулгуур төв болох Ховд аймгийн төв Ховд хот нь "Жаргалант сум", Зүүн бүсийн тулгуур төв болох Дорнод аймгийн Чойбалсан хот нь "Хэрлэн сум" гэсэн эрхзүйн статустай байна.

УИХ-ын тогтоолоор бүсийн хөгжлийн тулгуур төвөөр 8 хотыг баталсан хэдий ч эдгээр хотууд нь бүсийн түвшинд төлөвлөлт, төсөвлөлт хийх эрхзүйн чадамжгүй, бүсийн хөгжилд гүйцэтгэх үүрэг хүлээхгүй байна. Бүс, орон нутгийн нийгэм, эдийн засгийн хөгжилд тодорхой үүрэг гүйцэтгэдэг, хүн ам, нийгэм, соёл, аж үйлдвэр, эдийн засаг, дэд бүтцийн бүсийн таталцлыг бий болгох агуулгаар тухайн хотуудын хөгжлийн бодлого төлөвлөлт, төсөвлөлтийг хийх ёстой. Гэтэл бодит байдал дээр эдгээр хотууд нь Засаг захиргаа, нутаг дэвсгэрийн нэгж, түүний удирдлагын тухай хуулиар "сум" гэсэн эрхзүйн статустай, хөдөөгийн бусад жижиг сумдтай ижил түвшинд зохицуулагдаж байна. Эдгээр хотын төсвийн төсөвлөлт хийх, хөрөнгө оруулах, батлах, зарцуулахтай холбогдсон харилцааг Төсвийн тухай хуулиар "сум" гэсэн статусаар, түүнчлэн төлөвлөлтийн хувьд эдгээр хотууд нь "Сумын Засаг даргын үйл ажиллагааны хөтөлбөр" гэсэн төлөвлөлтийг хийж байна.

## Шигтгээ 5.1. Үндэсний зөвлөлдөх санал асуулга зохион байгуулагдав.

УИХ-аас “Улс орны нийгэм, эдийн засгийн тулгамдсан асуудлыг иргэдийн туслалцаатайгаар тодорхойлох, асуудлын эрэмбэ, шийдвэрлэх арга зам, шийдвэрийн талаар иргэдтэй зөвлөлдөх, үндэсний зөвшилцлийг хангах зорилгоор “Зөвлөлдөж шийдье” улсын хэмжээний зөвлөлдөх санал асуулгыг зохион байгуулсан. Үндэсний санал асуулгын хүрээнд 1,750 хүнийг санамсаргүй түүврийн аргаар сонгон, тэднээс 4 бүлгийн хүрээнд нийт 22 асуултыг асуусан.

Монгол Улс үндэсний хэмжээнд ийм санал асуулгыг 2 дахь удаагаа зохион байгуулж буй үйл явдал бөгөөд, энэ удаагийнх нь Үндсэн хуулийн нэмэлт, өөрчлөлт төдийгүй, нийгэм, эдийн засгийн тулгамдсан асуудлыг хамруулан нийтийн санал асууснаараа онцлог юм.

Бүс, орон нутгийн хөгжил, төвлөрлийг сааруулахтай холбоотой 3 асуултад иргэд хэрхэн хариулж, улмаар Зөвлөлдөх зөвлөлөөс УИХ-д хүргүүлсэн төвлөрлийг сааруулах, бүс, орон нутгийн хөгжилтэй холбоотой зөвлөмжийг онцлон авч үзье.

Орон нутаг дахь ЖДҮ-ийг дэмжих зорилгоор уул уурхайн бүтээгдэхүүний экспортын орлогоос сан бүрдүүлж ажиллахыг Та дэмжиж байна уу? гэсэн асуулт 0.885 оноотой дэмжигдэж, Зөвлөлдөх зөвлөлөөс УИХ-д “орон нутаг дахь ЖДҮ-ийг дэмжих зорилгоор уул уурхайн бүтээгдэхүүний экспортын орлогоос сан бүрдүүлэх эрхзүйн орчныг бүрдүүлэх”;

Төвлөрлийг сааруулж бүсчлэн хөгжүүлэхтэй холбоотойгоор засаг захиргааны шинэчлэл хийхийг Та дэмжиж байна уу? гэсэн асуулт 0.869 оноотой дэмжигдэж, Зөвлөлдөх зөвлөлөөс УИХ-д “Засгийн газар засаг захиргааны шинэчлэл хийх саналыг боловсруулж, УИХ-аар шийдвэрлүүлэх”;

Улаанбаатар хотын төвлөрлийг бууруулахын тулд орон нутагт оршин суугч болон шилжин суурьшигч иргэдэд тусгайлсан дэмжлэг үзүүлэх бодлогыг өргөжүүлэхийг Та дэмжиж байна уу? гэсэн асуулт 0.896 оноотой дэмжигдэж, Зөвлөлдөх зөвлөлөөс УИХ-д “Улаанбаатар хотын төвлөрлийг бууруулахын тулд орон нутагт оршин суугч болон шилжин суурьшигч иргэдэд тусгайлсан дэмжлэг үзүүлэх эрхзүйн орчныг боловсронгуй болгох” зэрэг зөвлөмжийг хүргүүлсэн.

Зөвлөлдөх санал асуулга нь иргэдийг төрийн үйл хэрэгт оролцуулах цогц үйл ажиллагаа бөгөөд, энэхүү санал асуулгын үр дүнд гаргасан зөвлөмжийг УИХ, Засгийн газар хэрхэн шийдвэрлэсэн тухай мэдээллийг Зөвлөлдөх зөвлөл болон олон нийтэд эргэн мэдээлэх хуулийн зохицуулалттай юм.



Энэ нь бүс, орон нутгийн түвшинд хотуудын нийгэм, эдийн засгийн хөгжилд гүйцэтгэх үүргийг эрхзүйн хувьд хязгаарлаж, тодорхойгүй нөхцөлийг үүсгэж байна.

## Шигтгээ 5.2. Иргэдийн төлөөлөгчийн санал

**Ховд хот** нь өнөөгийн хууль эрхзүйн зохицуулалтын хүрээнд “**Жаргалант сум**” гэсэн статустай байна. Хэдийгээр УИХ-ын холбогдох тогтоолд “Баруун бүсийн тулгуур төв Ховд хот” гэж заасан байдаг ч бодит байдалд бусад хууль, эрх зүйн зохицуулалтад баригдан “сум” гэсэн статусаар **төлөвлөлт, төсөвлөлт** хийж байна.

Ховд хотын хувьд хүн ам ихтэй, нийгэм, эдийн засгийн хөгжлийн хэрэгцээг дагаад хөрөнгө оруулалтын олон ажил хүлээгдэж байна. Гэтэл эрх зүйн орчинд бусад хөдөөгийн сумдтай адилтган авч үзэж байгаа нь зохисгүй юм. Хүн төвтэй хууль, бодлого байх ёстой. Иймд нэн түрүүнд “**хот**” гэсэн зэрэглэл, статусыг олгох хэрэгтэй. Аймгийн ИТХ-аас Жаргалант сумыг **улсын зэрэглэлтэй хотын статустай** болгоё гэсэн санал, санаачилга дэвшүүлээд байна.

*Эх сурвалж: ШУА-ийн Газарзүй, геоэкологийн хүрээлэн, Ховд аймгийн ИТХ, ЗДТГ. 2023. Шинжлэх ухаанд суурилсан бодлого тодорхойлох үйл явцыг бэхжүүлэх зорилгоор зохион байгуулсан “Монгол орны хотуудад улсын болон орон нутгийн зэрэглэл, статус олгох, чиг үүрэг тодорхойлох асуудал ба Ховд аймаг, хот үүрэг, оролцоо” сэдэвт хурал. Ховд хот.*



### Ц.ЦОГТБАЯР

Ховд аймгийн Жаргалант сумын Засаг дарга, Аймгийн ИТХ-ын төлөөлөгч



**Бүс, орон нутгийн нийгэм, эдийн засгийн хөгжилд орон нутгийн хотуудын гүйцэтгэх үүрэг тодорхой бус байгаа нь Улаанбаатар хотын төвлөрлийг улам нэмэгдүүлэх хандлагатай байна.** Дэлхийн хуурай газрын 2 хувийг хот, суурин газар эзэлж буй хэдий ч, дэлхийн нийт хүн амын 56 хувь нь хотод амьдарч, эдийн засгийн 70 хувийг хотод үйлдвэрлэж, эрчим хүчний 60 хувийг хэрэглэж байна. Цаашид 2045 он гэхэд дэлхийн хүн амын 68 хувь хотод суурьшихаар байна. Энэ агуулгаар дэлхийн түвшинд хотуудыг хөгжүүлэх асуудалд анхаарч НҮБ-ын Тогтвортой хөгжлийн 17 зорилгын хүрээнд "хот, хүн амын суурьшил"-тай холбоотой 11 дэх зорилгыг дэвшүүлж, тодорхой зорилт, шалгуурыг тодорхойлсон байдаг. Эквадор Улсын Кито хотноо 2016 онд болсон НҮБ-ын ХАБИТАТ-III хурлаас "Шинэ хотжилтын хөтөлбөр"-ийг баталсан бөгөөд Монгол Улс энэ хөтөлбөрийг хэрэгжүүлэх үүрэг хүлээсэн байдаг.

Монгол Улсад мөн хотжилт эрчимтэй яваг-

даж байна. 1970 онд 44 хувь нь хотод, 1990 онд 57 хувь нь, харин 2020 оны байдлаар нийт хүн амын 69 хувь нь хот, суурин газарт суурьшиж байгаа бөгөөд, үүнээс Улаанбаатар хотод 47 хувь нь амьдарч байна. Цаашид бүсчилсэн хөгжил, хөгжлийн орон зайн бодлого, төлөвлөлтийн тодорхойгүй байдал энэ хэвээр үргэлжилбэл, 2045 онд нийт хүн амын 80 орчим хувь нь хот суурин газарт суурьшиж, бусад нь хөдөө орон нутгийн түвшинд суурьшиж, хүн амын өсөлт явагдахгүй байх сөрөг үр дагавар хүлээгдэж байна. Хот бол Тогтвортой хөгжлийн зорилго, зорилтуудын хэрэгжилтийг хангахад тодорхой үүрэгтэйгээр оролцогч байхын зэрэгцээ үндэсний болоод бүс, орон нутгийн түвшний нийгэм, эдийн засгийн хөгжилд тодорхой үүрэг гүйцэтгэгч байх шаардлагатай. Энэхүү гүйцэтгэх үүрэг нь тухайн хотод тогтоосон зэрэглэл, статусын түвшинд харгалзуулан тодорхойлсон чиг үүргийн тухай ойлголт бөгөөд, энэ нь тухайн хотын хөгжлийн төлөвлөлт, төсөвлөлт хийх үндэс болно.

**Зураг 5.5. Хүн амын хэтийн тооцоо, Улаанбаатар, аймгийн төв хотууд болон хөдөө нутгаар, 1990-2045.**



М.Алтанбагана, Ц.Отгонхүү, Б.Хэрлэнбаяр. 2020.  
Дата эх сурвалж: ҮСХ, Хүн амын 2015-2045 оны шинэчилсэн хэтийн тооцоонд үндэслэв.

Эх сурвалж: ҮСХ, Хүн амын 2015-2045 оны шинэчилсэн хэтийн тооцоонд үндэслэв.

2045 он хүртэлх хүн амын хэтийн тооцоогоор Монгол Улсын хүн ам өөдрөг хувилбараар 5.01 сая болж өсөх хандлагатай байна. Энэхүү хүн амын хэтийн тооцоог Улаанбаатар хот, 21 аймгийн төв хот, тосгон болон хөдөө нутаг гэсэн суурьшлын 3 хэлбэрээр авч үзвэл, Улаанбаатар хотын хүн ам 2025 онд 53.6 хувь, 2045 онд 57.3 хувь болж өсөх хандлагатай байна.

Монгол улс 2045 он хүртэл Зураг 5.5-д харуулсан улаан шугамыг **дагасан төлөвлөлт хийх үү?** эсвэл бүс, орон нутгийн түвшинд хүн амыг тогтвортой хадгалж, тэнцвэртэй хөгжлийг хангах **зохицуулсан, удирдсан төлөвлөлт хийх үү?** гэсэн бодлогын сонголтод хүлээгдэж байна. Нийгмийн хөгжлийн нутаг дэвсгэрийн ялгааг багасгах эдийн

засгийн газарзүйн ялгаатай бодлого хэрэгжүүлэх замаар зохицуулсан, удирдсан төлөвлөлт хийсний үндсэн дээр Улаанбаатар хотын хүн амын тоог тогтвортой хадгалах, улмаар бүс, орон нутгийн түвшинд хүн ам шилжин суурьших нөхцөлийг бүрдүүлэх нь зүйтэй юм.

Хөдөө нутгаас хотод шилжин суурьшсан өрхүүдийн 86.4 хувь нь буцаж шилжих хүсэлгүй байгаа бөгөөд шалтгааныг авч үзвэл 37.5 хувь нь хөдөлмөр эрхлэх боломж хангалтгүй, 17 хувь нь цалин бага, 16.2 хувь нь боловсролын чанар хангалтгүй, 15.1 хувь нь амьдралын чанар муу гэж хариулжээ. Харин хотоос хөдөөд шилжин ирсэн өрхүүдээс 53 хувь нь тодорхой хугацааны дараа хот суурин газарт буцаж ирдэг байна. Энэ нь дээр

дурдсан хот, хөдөөгийн буюу нутаг дэвсгэрийн нийгмийн хөгжлийн ялгаа нэмэгдсэн, бус, орон нутгийн түвшинд нийгэм, эдийн засгийн таатай орчин, нөхцөл, боломж хомс байдлаас шалтгаалж байна.

Улаанбаатар хот руу чиглэсэн шилжилт хөдөлгөөн энэ хэвээр үргэлжилбэл нийгэм, эдийн засагт олон тулгамдсан шинэ асуудлууд үүсэж болзошгүй юм. Тухайлбал, хөдөө орон нутагт боловсрол, эрүүл мэнд, соёл, төрийн албанд төдийгүй хөдөө аж ахуй, боловсруулах үйлдвэр зэрэг салбаруудад ажиллах хүчний хомсдол улам нэмэгдэж эрсдэлтэй байна. Засгийн газраас Улаанбаатар хотын хэт төвлөрлийг бууруулах, хот, хөдөөгийн хөгжлийн зохистой тэнцвэрийг хангах зорилгоор Дархан-Уул, Дорноговь, Дорнод, Орхон, Өмнөговь, Сэлэнгэ аймаг, Нийслэлийн Багануур, Багахангай, Налайх дүүрэг хүн амынхаа тоог 20 хувиар, бусад аймаг 10 хувиар тус тус нэмэгдүүлэх бодлогын чиглэлийг баримталж, хэрэгжилтийг хангаж ажиллахыг холбогдох Засаг дарга нарт үүрэг болгосон. Мөн Улаанбаатар хотод үйл ажиллагаа явуулж байгаа харьяа төсөвт байгууллага, төрийн өмчит үйлдвэрийн газар, төрийн өмчит болон төрийн өмчийн оролцоотой компани, түүний салбар, нэгж болон салбарын нийт албан хаагчдынхаа 10-аас доошгүй хувийг орон нутаг руу шилжүүлэх, мөн жил бүрийн төсөвт 50.0 сая төгрөгөөс доошгүй хөрөнгө зарцуулах бодлогын чиглэл баримталж, үе шаттайгаар хэрэгжүүлж ажиллахыг үүрэг болгосон.

Улаанбаатар хотоос хөдөө орон нутагт шилжин суурьших иргэдийн ажиллаж, амьдрах нөхцөл боломжийг нэмэгдүүлэх, орон нутагт үйл ажиллагаа явуулах аж ахуйн нэгжийг дэмжихэд чиглэсэн "Нээлттэй аймаг хөтөлбөр"-ийн төлөвлөгөөг бүх аймаг батлан хэрэгжүүлж байна.

Цаашид одоогийн хотуудын газарзүйн байршил, байгалийн нөхцөл, нөөц, боломжид тулгуурлан тухайн хот нь бүсийн түвшинд нийгэм, соёл, эдийн засаг, аж үйлдвэр, тээвэр, логистик, худалдаа, үйлчилгээ, дэд бүтцийн хувьд ямар чиг үүрэгтэй байхыг тодорхойлж, хөгжлийн бодлого, төлөвлөлтөд хотын оролцоог нэмэгдүүлэх нь зүйтэй.

**Нөөц, боломжид тулгуурлан бүс, орон нутгийн түвшинд нийгэм, эдийн засгийн хөгжлийг дэмжих хүнсний болон боловсруулах аж үйлдвэрийн бодлого, төлөвлөлт, хөрөнгө оруулалтын орчин тодорхой бус байна.**

Монгол Улсад 2021 онд нийт 15.2 их наяд төгрөгийн хөрөнгө оруулалт хийгдсэний 40 хувь нь дотоод (13.2 хувь нь улсын төсвийн, 26.8 хувь нь хувийн хэвшлийн)-ын, 60 хувь нь гадаад (үүнээс 50.2 хувь нь ГШХО)-ын эх үүсвэртэй байна. Салбараар авч үзвэл, 56.1 хувь нь уул уурхай, 0.4 хувь нь хөдөө аж ахуй, 2.4 хувь нь боловсруулах үйлдвэр, 2.1 хувь нь тээвэр, агуулахын салбарт оржээ.

"Алсын хараа-2050" урт хугацааны бодлогод ДНБ-д боловсруулах үйлдвэрийн эзлэх

хувийг 2025 онд 12 хувь, 2030 онд 14.6 хувь, 2050 онд 27.4 хувьд, харин тээвэр, агуулахын салбарын эзлэх хувийг 2025 онд 5.1 хувьд, 2030 онд 4.8 хувьд, 2050 онд 11.6 хувьд тус тус хүргэх зорилтыг дэвшүүлсэн. Гэсэн хэдий ч аж үйлдвэрийн салбарыг орон зайн хувьд бүс, орон нутгийн түвшинд хэрхэн хөгжүүлэх бодлого, төлөвлөлт тодорхой бус байгаа нь нэг түлхүүр зангилаа асуудал болж байна.

Ялангуяа, бүс, орон нутгийн нийгэм, эдийн засгийн хөгжилд хүнсний болон боловсруулах үйлдвэрлэл чухал ач холбогдолтой. Хүнсний болон боловсруулах үйлдвэрлэл нь орон нутгийн иргэдээс түүхий эдийг бэлтгэн авах, нийлүүлэх, үйлдвэрлэх, худалдаанд гаргах цикл процесс нь иргэд-бизнес эрхлэгч нарын хамтарсан кластер үүсгэх замаар хийгдэж, үр өгөөж нь орон нутгийн иргэдэд хүрч, улмаар өрхийн орлогыг нэмэгдүүлэх ач холбогдолтой. Цаашлаад бүсийн түвшинд экспортыг нэмэгдүүлэх, олон улсын түвшинд бүс нутгийн эдийн засгийн интеграцид харилцан үр ашигтай нэгдэхэд дэмжлэг үзүүлнэ.

Экспортод чиглэсэн бараа, бүтээгдэхүүн нь Дэлхийн худалдааны байгууллагын шаардлагын дагуу гарал үүслийн гэрчилгээ, кодтой байх ёстой. Энэ нь Гаалийн тариф, гаалийн татварын тухай хуулийн дагуу барааг экспортод гаргахад Олон улсын уялдуулсан системийн жагсаалтад нийцүүлэн кодлох, гэрчилгээжүүлж бүртгүүлэх, гаалийн тарифын болон тарифын бус хязгаарлалтад хамааруулах зэрэг худалдааны тавигдах шаардлагууд бий. Иймд бүс, орон нутгийн түвшинд, ялангуяа экспортод чиглэсэн бараа, бүтээгдэхүүнийг анхан шатнаас эцсийн бүтээгдэхүүн хүртэлх процессын шатанд тухайн барааг тодорхойлж гэрчилгээ олгож, кодлох, уялдуулсан системд нийцүүлэх нь чухал байна. Энэ бүс, орон нутгийн түвшинд экспортыг нэмэгдүүлэхэд тулгамдаж буй нэг чухал асуудал юм.

Цаашид бүс, орон нутгийн газарзүйн байршил, нөөц, боломжид тулгуурлан хаана, хэдий хэмжээний хүчин чадал бүхий хөнгөн, хүнсний болон боловсруулах үйлдвэрлэлийг хөгжүүлэх, түүнд тулгуурлан хөрөнгө оруулалтын болон ажиллах хүчний хэрэгцээг орон зайн төлөвлөх, улмаар гадаадын болон дотоодын хувийн хэвшил хөрөнгө оруулалтыг татах татварын, тарифын, тарифын бус болон ямар төрлийн хөнгөлөлт, урамшууллын дэмжлэг үзүүлэх эрхзүйн таатай орчныг тодорхой болгож, бүс нутгуудад зарлах нь чухал байна.

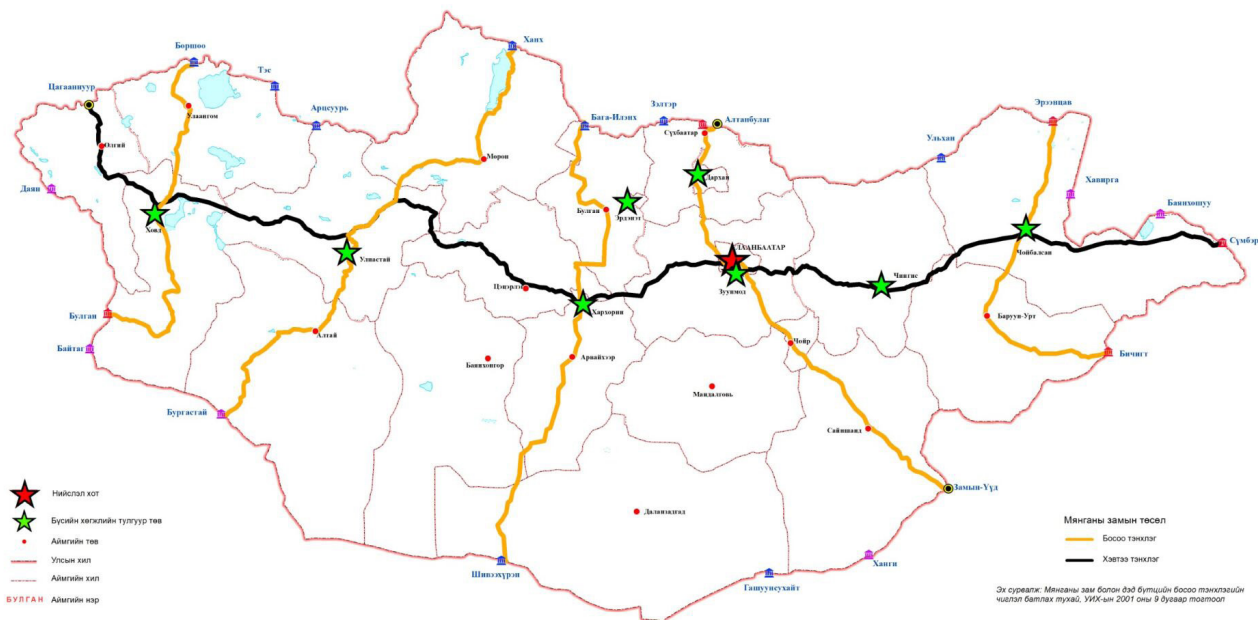
**Тээврийн дэд бүтцийн босоо, хөндлөн гол тэнхлэг, түүнд суурилсан зам, тээврийн сүлжээ, хилийн боомт, чөлөөт бүс, логистикийн нэгдсэн сүлжээ бүрдээгүй, тодорхой бус байна.** Тээврийн дэд бүтцийн босоо тэнхлэгүүдийг өмнөд-умардын, хэвтээ тэнхлэгийг өрнө-дорнын бүс нутгийн орнуудтай холбож олон улсын хамтын ажиллагааг өргөжүүлэх, Төв Азийн болон Зүүн хойд Азийн бүс нутгийн эдийн засгийн интеграци, санаачилга, хамтын ажиллагаанд нэгдэх нь

эдийн засгийн аюулгүй байдлаа хангаж хөгжих нэг суурь нөхцөл юм. Тэнхлэг гэдэг нь нийгэм, эдийн засгийн хөгжилд үүрэг бүхий улсын болон орон нутгийн зэрэглэлтэй гол тулгуур төв хотууд, бүс нутаг, хөдөөгийн нутаг дэвсгэрийн зохион байгуулалтын үндсэн холбоосыг бүрдүүлж; бараа, бүтээгдэхүүн үйлдвэрлэл, технологийн процессыг олон улсын тээврийн сүлжээ болон бүс нутгийн эдийн засгийн интеграцитай холбох замаар худалдаа, экспорт, зорчигч, ачаа эргэлт, мэдээллийн урсгал, солилцоог нэмэгдүүлэх; тэдгээрийн бүсийн хөгжилд гүйцэтгэх үүргийг нэмэгдүүлж, өөр хооронд нь холбож, харилцан уялдаа холбоотойгоор бүс нутгийн нийгэм, эдийн

засгийн хөгжил, хүн амын нутагшилт, суурьшлын орон зайн оновчтой бүтцийг тэтгэх эдийн засаг-дэд бүтцийн шугаман бүс юм (М.Алтанбагана, Г.Урантамир, 2020).

Монгол Улсын нийгэм, эдийн засгийг бүсчлэн хөгжүүлэх, хөрш зэргэлдээ болон бүс нутгийн орнуудтай авто замаар холбох, далайн гарцад хамгийн дөт замаар холбогдох, дотоодыг дэд бүтцийн нэгдсэн сүлжээ бий болгох суурь нөхцөлийг бүрдүүлэх зорилгоор Монгол Улсын Бүсчилсэн хөгжлийн үзэл баримтлалын хүрээнд 2001 онд Мянганы зам болон дэд бүтцийн босоо тэнхлэгийн чиглэлийн хүрээнд хэвтээ 1 тэнхлэг, босоо 5 тэнхлэгийг баталсан.

**Зураг 5.6. УИХ-аас 2001 онд тодорхойлсон Мянганы хөгжлийн зам болон дэд бүтцийн босоо тэнхлэгийн чиглэл**



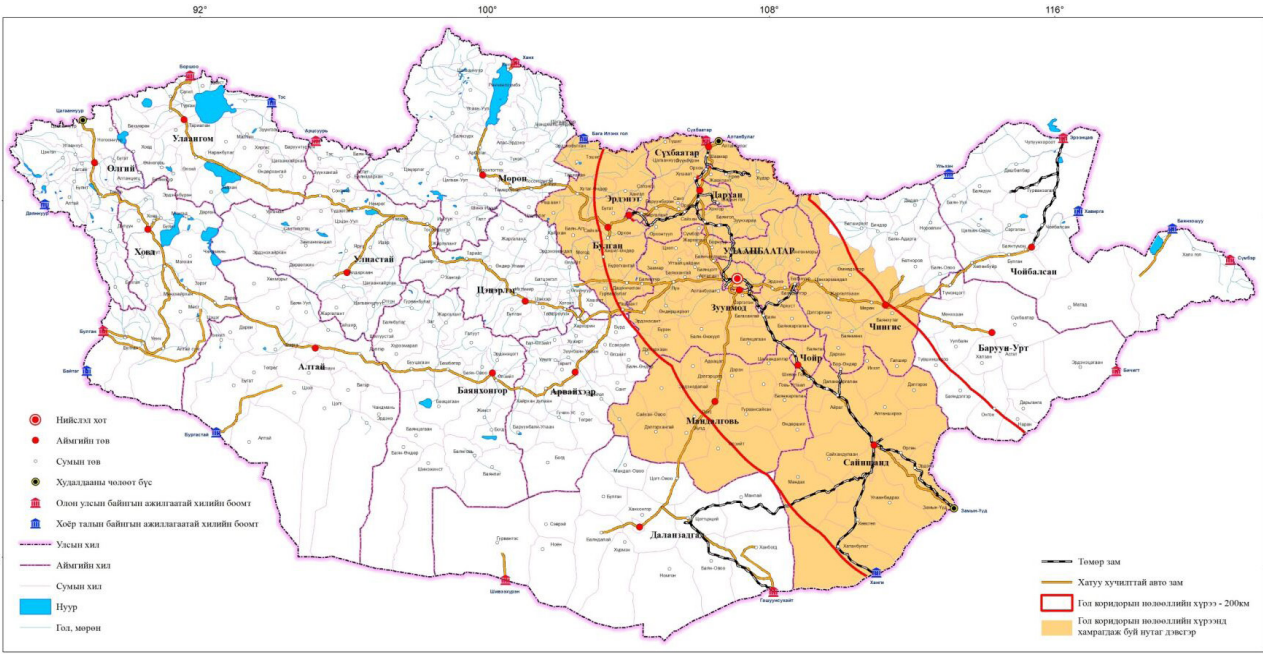
Эх сурвалж: УИХ-ын 2001 оны 09 дүгээр тогтоол. Зургийг ШУА-ийн Газарзүй, геоэкологийн хүрээлэнд боловсруулав.

Өнөөгийн байдлаар, 21 жилийн дараа тээврийн дэд бүтцийн хэвтээ тэнхлэг болох “Мянганы зам” төслийн их бүтээн байгуулалт бүрэн хэрэгжиж дууссан, харин босоо 5 тэнхлэгээс ердөө 2 тэнхлэгийн бүтээн байгуулалт бүрэн дууссан байдалтай байна. Үүнд, Алтанбулаг-Улаанбаатар-Замын үүд чиглэлийн төв тэнхлэг, Цагааннуур-Өлгий хот-Ховд хот-Булган боомт чиглэлийн баруун босоо тэнхлэгийн авто замын бүтээн байгуулалт орно. Баруун босоо тэнхлэг нь Азийн авто замын сүлжээний АН4, CAREC-ийн коридор 4“а” чиглэлийн нэг хэсэг бөгөөд Монгол Улсын хувьд тээврийн стратегийн ач холбогдолтой, бүс, орон нутгийн нийгэм, эдийн

засгийн хөгжилд чухал нөлөө үзүүлэх авто зам юм. Өнгөрсөн хугацааны бодлого, төлөвлөлтийн залгамж чанаргүй, улс төрийн тогтворгүй байдал, 2001 оноос хойш төр, засгаас баталсан зам, тээвэртэй холбоотой бодлого, хөтөлбөрүүдийн уялдаа, холбоогүй байдлаас шалтгаалан үлдсэн босоо тэнхлэгийн бүтээн байгуулалтын асуудал тодорхой бус байна.

Тээврийн дэд бүтцийн тэнхлэг нь хүн амыг татах нэг хүчин зүйл болж байна. Нийт хүн амын 69 хувь нь Монгол орны тээврийн дэд бүтцийн Алтанбулаг боомт-Улаанбаатар хот-Сайншанд хот-Замын үүд боомтын төв тэнхлэг дагуу суурьшиж байна.

**Зураг 5.7. Тээврийн дэд бүтцийн төв тэнхлэг дагуух хүн амын төвлөрөл**



Эх сурвалж: Зургийг ШУА-ийн Газарзүй, геоэкологийн хүрээлэнд боловсруулав.

Үндэсний болон бүс, орон нутгийн хөгжлийг дэмжсэн, газарзүйн байршлын хувьд зангилаа холболтуудыг үүсгэсэн, уялдаа холбоо бүхий нэгдсэн сүлжээ бүрдээгүй байна. Энэ нь бүс орон нутгийн хөгжилд саад учруулж буй нэг түлхүүр асуудал болж байна. Тодруулбал, өнгөрсөн 20 жилд манай улсын тээврийн сүлжээний төлөвлөлт, бүтээн байгуулалтыг зураглалын хувьд авч үзвэл Улаанбаатар хотод “нарны цацраг” мэт төвлөрөн, аймаг, орон нутаг руу сарнисан хэлбэртэй бөгөөд, энэ нь Улаанбаатар хот болон цөөн хэдэн суурин газарт хүн амын төвлөрөл үүсэж, бусад бүс, орон нутгийн түвшинд тэнцвэрт бус буюу нэг төвт тогтолцоог бий болгон, бүс нутгийн хөгжилд сөргөөр нөлөөлж байна.

Монгол Улсын нийт экспорт 2021 оны байдлаар 9,241.1 сая.ам доллар бөгөөд үүний 81.3%-ийг эрдэс бүтээгдэхүүн, 0.5%-ийг мал, амьтныгаралтай бүтээгдэхүүн, 0.5%-ийг хүнсний бүтээгдэхүүн эзэлж байна. Цаашид Алсын хараа-2050 бодлогын хүрээнд нийт экспортыг 2025 онд 14,020 сая.ам долларт, 2030 онд 29,660 сая.ам долларт, 2050 онд 139,870 сая.ам долларт тус тус хүргэх зорилтыг дэвшүүлсэн. Энэхүү зорилтыг хангахын тулд тээврийн дэд бүтцийн босоо, хэвтээ тэнхлэгт суурилсан нэгдсэн сүлжээ, зангилаа төв хот, аж үйлдвэрийн тохиромжтой газарзүйн байршилд суурилсан төлөвлөлтөөр хэрэгжүүлэх нь зүйтэй.

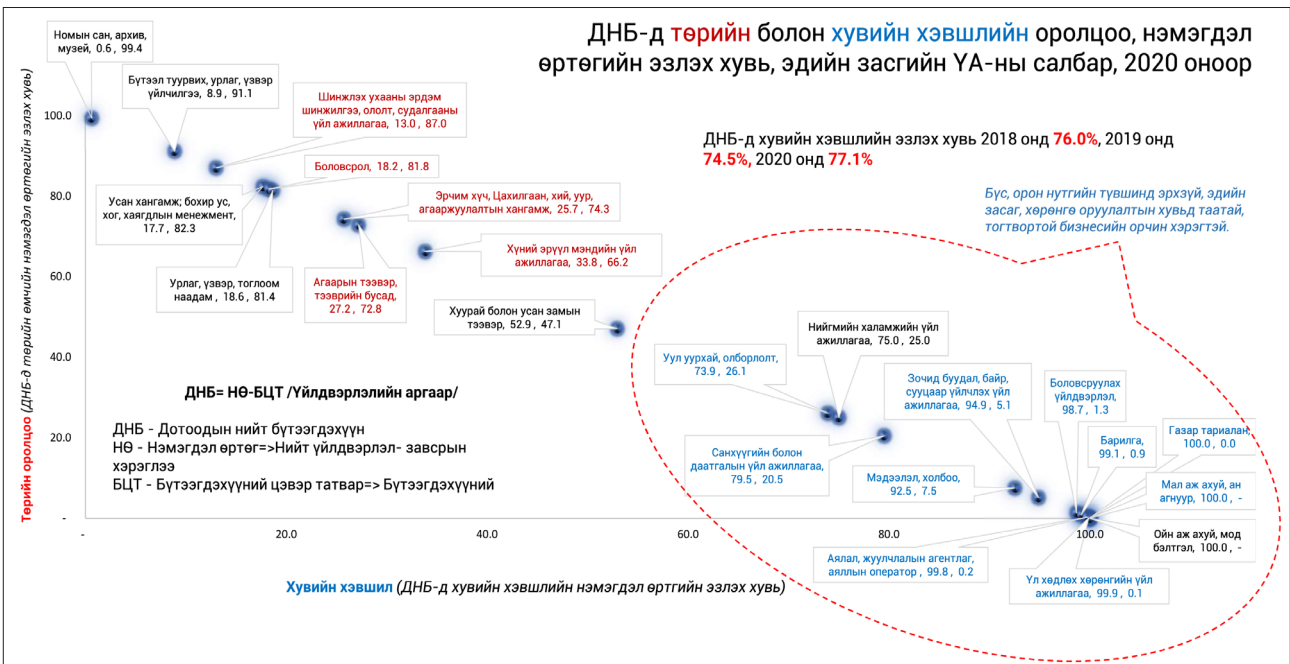
Засгийн газраас Монгол Улсын хөгжлийг хязгаарлаад буй хүчин зүйлсийн нэг нь боомтын асуудал гэж үзээд Шинэ сэргэлтийн бодлогод “Боомтын сэргэлт”-тэй холбоотой хилийн боомтуудын ачаа болон зорчигч нэвтрүүлэх хүчин чадлыг 3 дахин нэмэгдүүлэх, чөлөөт бүс шинээр нэмж байгуулах, шинээр 11 боомтыг авто замаар,

4 боомтыг төмөр замаар холбох, 6 боомтыг аялал жуулчлалын боомт болгон хөгжүүлж, зэрэглэлийг нэмэгдүүлэх зорилт, арга хэмжээг дэвшүүлсэн. Цаашид урт, дунд хугацаандаа бүс, орон нутгийн түвшинд нийгэм, эдийн засгийн хөгжилд чухал үүрэг бүхий боомт, чөлөөт бүсүүдийг газарзүйн байршлын хувьд тодорхойлох чухал байна.

Мах, махан бүтээгдэхүүн, боловсруулсан бүтээгдэхүүн, түүхий эдийн экспортыг хилийн боомтуудаар, экспорт хийсэн улс, орнуудаар хийсэн шинжилгээ тээврийн дэд бүтцийн босоо, хэвтээ тэнхлэг, түүнд суурилсан боомт, логистикийн уялдаа холбоо бүхий нэгдсэн сүлжээний төлөвлөлт бүс, орон нутгийн хөгжилд яагаад чухал болохыг тодорхой харуулна. Экспортын 80-90 хувийг Алтанбулаг, Замын-Үүд боомтоор гаргасан бөгөөд, Европын Холбооны улсууд Австрали, ХБНГУ, Итали, Их Британи руу хүргэх бараа, бүтээгдэхүүний экспортын хувьд ч энэхүү 2 хилийн боомтоор дамжиж байна. Энэ нь (1) Улаанбаатар хотын хүн амын төвлөрлийг дагаад эдийн засаг, үйлдвэрлэлийн төвлөрөл бий болсон, (2) бизнес эрхлэгч, экспортлогч нар дотоодын тээврийн дэд бүтцийн тэнхлэг төмөр зам, авто замыг сонгон ачаа тээвэрлэх, тухайн тэнхлэгийн таталцал бүхий ойр байршилд бүтээгдэхүүн, үйлдвэрлэл явуулах, (3) гадаад улс орон руу экспорт хийхдээ Монгол Улсын хилээр гараад аль болох богино зайд хойд, урд хөрш орны үндсэн тэнхлэгтэй холбогдох сонирхолтой байгааг харуулж байна. Өөрөөр хэлбэл, бүс, орон нутгийн түвшинд экспортын бараа бүтээгдэхүүнийг түргэн шуурхай, их ачааг тээвэрлэх зам тээвэр, логистик, боомтын сонголт хомс, бодлого төлөвлөлт, дэд бүтцийн суурь нөхцөл бүрдээгүй байна.



ДНБ-д төрийн болон хувийн хэвшлийн оролцоо, нэмэгдэл өртөгийн эзлэх хувь, эдийн засгийн ҮА-ны салбар, 2020 оноор



Эх сурвалж: Боловсруулсан М.Алтанбагана, М.Баяржаргал, 2021. УСХ, Нэгдсэн мэдээллийн сангийн ДНБ-ий мэдээлэлд үндэслэв.

Засгийн газраас төвлөрлийг сааруулах бодлогын хүрээнд орон нутагт бизнес эрхлэхийг дэмжих зарим арга хэмжээг авч хэрэгжүүлэхээ зарласан. Тодруулбал, орон нутагт ажлын байр шилжүүлэх зоригоор аж ахуйн нэгж, байгууллагад 1 хувийн хөнгөлөлттэй зээл олгох, иргэдэд зориулсан 3 хувийн ипотекийн зээл, цалингийн бүрэлдэхүүнд 20-100 хувийн орон нутгийн нэмэгдэл тооцож байна. Мөн Аж ахуйн нэгжийн орлогын албан татварын тухай хуульд уул уурхайн тусгай зөвшөөрөл эзэмшдэггүй албан татвар төлөгч нь Нийслэл хотод байрлалтай үйлдвэр, эсхүл агуулахаа бусад аймаг, сумд руу нүүлгэсэн тохиолдолд тухайн нүүлгэн шилжүүлэхтэй холбогдон гарсан зардлыг 50 хувиар нэмэгдүүлж албан татвар ногдох орлогоос хасаж тооцох эрхзүйн орчныг бүрдүүлсэн. Эдгээр нь бүс, орон нутаг руу шилжин суурьших үйл явцыг дэмжсэн чухал арга хэрэгсэл юм. Гэхдээ энэ нь нийтлэг шинжтэй, бүх аймаг, суманд хэрэгжих боломжтой бөгөөд бүс, орон нутгийн хөгжлийн орон зайн төлөвлөлтийн тодорхой баримт бичигт суурилагагүй, орон зайн агуулгагүй байгаа нь учир дутагдалтай, цаашид анхаарах шаардлагатай юм.

Засгийн газраас улсын төсвийн хөрөнгө оруулалтыг тодорхой зорилтот хөтөлбөр лүү чиглүүлж, төлөвлөлтөд суурилсан төсөвлөлтийн зарчмын дагуу урт, дунд, богино хугацааны хөгжлийн бодлого төлөвлөлттэй уялдуулан иргэд, олон нийтээс гар утасны аппликейшнаар санал авч төлөвлөдөг болсон.

Татах хүч, арга хэрэгсэл хоёр нь ялгаатай ойлголт бөгөөд бүс, орон нутгийн түвшинд хүн ам, аж ахуйн нэгж, байгууллагыг татах гол хүчин зүйлсэд хот, тээврийн дэд бүтэц, логистик, аж үйлдвэр, эдийн засаг, зах зээл, Улаанбаатар хоттой өрсөлдөхүйц дээд боловсрол, эрүүл мэнд, нийгэм, соёлын үйлчилгээ, тэдгээрийн газарзүйн оновчтой байршлын стратегиар тодорхойлогдоно.

Үндэсний хэмжээнд эдийн засгийг бүсчлэн хөгжүүлэх, хөгжлийн орон зайн төлөвлөлтийн суурь концепц, зураглалаа тодорхой болгоогүй, мөн иргэн, аж ахуйн нэгж, хөрөнгө оруулагчдын хувьд Улаанбаатар хотоос өөр сонголт-боломж бараг байхгүй байгаа өнөөгийн нөхцөлд "Улаанбаатар хотод төвлөрөөд байна гээд" татвар нэмэх, эдийн засгийн боломжуудыг хязгаарлах, хумих зэрэг захиргааны аргаар зохицуулах гэж оролдох нь асуудлыг шийдэхгүй бөгөөд, энэ нь өөрөө хүний эрхийг зөрчиж, хүний хөгжлийн суурь үзэл санаатай харшилна. Харин төр засгаас аль болох нийгэм, эдийн засаг, дэд бүтэц, үйлчилгээний боломж, сонголтуудыг бүс, орон нутгийн түвшинд нэмэгдүүлэх шаардлагатай.

Иймд эдийн засгийн газарзүйн дотоод ялгарлыг бий болгох, төрөөс бүсчилсэн хөгжил, орон зайн хөгжлийн төлөвлөлтөд суурилсан, уг төлөвлөлтөө хэрэгжүүлэхэд чиглэсэн эрхзүй, эдийн засаг, хөрөнгө оруулалтын ялгаатай бодлого авч хэрэгжүүлэх шаардлагатай байна.

**Эдийн засгийг бүсчлэн хөгжүүлэх бодлого, төлөвлөлт, хууль эрхзүйн орчин тодорхой бус, бүс нутгийн түвшинд эрх, үүргийн хуваарилалт тодорхой бус, институцийн тогтолцоо бүрдээгүй байна.** Монгол Улсын Үндсэн хуулийн 38 дугаар зүйлд Засгийн газрын бүрэн эрхийг зохицуулсан бөгөөд, уг зүйлийн 3-д "салбарын ба салбар хоорондын, түүнчлэн бүс нутгийн хөгжлийн асуудлаар арга хэмжээ боловсруулж хэрэгжүүлэх" гэж заасан, Гэвч нөгөө талаас Үндсэн хуулийн энэхүү суурь зохицуулалтыг хэрэгжүүлэх салбарын хууль, эрхзүйн орчныг тодорхой болгоогүй байна.

2001 онд УИХ-аас Монгол Улсын Бүсчилсэн хөгжлийн үзэл баримтлал (2001-2020)-ыг баталж, энэ хүрээнд нутаг дэвсгэрийг Эдийн засгийн 5 бүсэд хуваарилан, бүсийн хөгжлийн тулгуур 8 төв хотууд, тээврийн дэд бүтцийн босоо, хэвтээ тэнхлэгийг тодорхойлсон. Улмаар бүсчилсэн хөгжлийн үзэл